

## Nodalījuma noraksts

**Daugavpils tiesas Zemesgrāmatu nodaļa**

**Daugavpils pilsētas zemesgrāmatas nodalījums Nr. 100000124493**

**Kadastra numurs: 05000112019**

**Konstantīna iela 5, Daugavpils**

*Nodalījuma aktualizēts (05.04.2017., 400001327204) saskaņā ar Zemesgrāmatu likuma 126.<sup>3</sup> pantu*

<i>I daļas 1.iedaļa</i> Nekustams īpašums, servitūti un reālnastas, pievienotie zemes gabali	Domājamā daļa	Platība, lielums
1.1. Zemes gabals ar kadastra apzīmējumu 0500 011 2019. <i>Grozīts</i> <i>Saistīts ar ierakstu: I daļas 1.iedaļa 2.1 (300004323280)</i>		3339 m <sup>2</sup>
1.2. Uz zemes gabala atrodas: nedzīvojamā ēka (kadastra apzīmējums 0500 011 2019 001) un viena palīgēka (kadastra apzīmējums 0500 011 2019 002) <i>Žurn. Nr. 300000662705, lēmums 30.01.2004., tiesnese Valda Strode</i> <i>Grozīts</i> <i>Saistīts ar ierakstu: I daļas 1.iedaļa 2.1 (300004323280)</i>		
2.1. Grozīti ieraksti Nr.1.1, 1.2 (žurnāla Nr.300000662705, 20.01.2004), pievienojot nekustamos īpašumus (Daugavpils pilsētas zemesgrāmatas nodalījums Nr.100000129011, Daugavpils pilsētas zemesgrāmatas nodalījums Nr.100000115105) visā tā sastāvā un izteikti šādā redakcijā:		
2.2. Zemes vienība (kadastra apzīmējums 05000112019).		6659 m <sup>2</sup>
2.3. Būve (kadastra apzīmējums 05000112018001).		
2.4. Būve (kadastra apzīmējums 05000112019001).		
2.5. Būve (kadastra apzīmējums 05000112019002).		
2.6. Būve (kadastra apzīmējums 05000112021001). <i>Žurn. Nr. 300004323280, lēmums 05.04.2017., tiesnese Zeltīte Zdanoviča</i>		
3.1. Mainīta adrese no Oficieru iela 238, Daugavpils; Konstantīna iela 5, Daugavpils; Hekeļa iela 2, Daugavpils; 2.Oficieru iela 1, Daugavpils; Komandanta iela 8, Daugavpils uz Konstantīna iela 5, Daugavpils.		
3.2. Pamats: Daugavpils pilsētas domes 2008.gada 16.oktobra lēmums Nr.8-10.2/150, 2017.gada 11.aprīļa VZD elektronisks paziņojums. <i>Žurn. Nr. 300004334190, lēmums 20.04.2017., tiesnese Zeltīte Zdanoviča</i>		

II daļas 1.iedaļa Nekustama īpašuma īpašnieks, īpašumtiesību pamats	Domājamā daļa	Summa
1.1. Īpašnieks: Latvijas valsts VALSTS NEKUSTAMĀ ĪPAŠUMA AĢENTŪRA, Valsts akciju sabiedrība, nodokļu maksātāja kods 40003294758 personā.	1	
1.2. Pamats: 2004. gada 12. janvāra uzziņa par valstij piekrītošo zemes gabalu Nr.15-02-2/341, 1994. gada 21. jūnija LR Ministru kabineta rīkojums Nr.294-r, 1998. gada 25. augusta LR Ministru kabineta rīkojums Nr.426. <i>Žurn. Nr. 300000662705, lēmums 30.01.2004., tiesnese Valda Strode</i>		
2.1. Īpašnieks: VALSTS NEKUSTAMIE ĪPAŠUMI Valsts akciju sabiedrība, nodokļu maksātāja kods 40003294758.	1	
2.2. Pamats: 2006. gada 19. jūlija Ministru kabineta rīkojums Nr.535.		
2.3. Persona: Latvijas valsts VALSTS NEKUSTAMIE ĪPAŠUMI Valsts akciju sabiedrība, nodokļu maksātāja kods 40003294758 personā. Īpašuma tiesība izbeigusies.	0	

II daļas 1.iedaļa Nekustama īpašuma īpašnieks, īpašumtiesību pamats	Domājamā daļa	Summa
<p><i>Žurn. Nr. 300001783678, lēmums 23.11.2006., tiesnesis Juris Taukulis</i></p> <p>3.1. Īpašnieks: Valsts akciju sabiedrība "Valsts nekustamie īpašumi", reģistrācijas numurs 40003294758.</p> <p>3.2. Ieraksts izdarīts, labojot kļūdu saskaņā ar Zemesgrāmatu likuma 90. pantu. <i>Žurn. Nr. 300003423549, lēmums 23.04.2013., tiesnese Tatjana Ivanova</i></p>		

III daļas 1.iedaļa Lietu tiesības, kas apgrūtina nekustamu īpašumu	Platība, lielums
<p>1.1. Īpašums atrodas Daugavpils pilsētas pilsētbūvniecības pieminekļa teritorijā, Daugavpils cietoksnis ar priekštilta nocietinājumu <i>Žurn. Nr. 300000662705, lēmums 30.01.2004., tiesnese Valda Strode</i> <b>Aktualizēts</b> <b>Saisīts ar ierakstiem: III daļas 1.iedaļa 1.1 (300004323280); III daļas 2.iedaļa 1.1 (300004323280)</b></p>	3339 m <sup>2</sup>
<p>1.1. Valsts nozīmes kultūras pieminekļu teritorija un objekti: Daugavpils cietoksnis ar priekštilta nocietinājumu. <i>Žurn. Nr. 300004323280, lēmums 05.04.2017., tiesnese Zeltīte Zdanoviča</i></p>	0.6659 ha
<p>1.2. 0,4 kV elektrisko tīklu kabeļu līnijas aizsargjosla.</p>	202 m <sup>2</sup>
<p>1.3. Pamats: 2004. gada 12. janvāra uzziņa par valstij piekrītošo zemes gabalu Nr.15-02-2/341. <i>Žurn. Nr. 300000662705, lēmums 30.01.2004., tiesnese Valda Strode</i></p>	
<p>2.1. Ēka (kadastra apzīmējums 05000112018001) ir vietējās nozīmes arhitektūras piemineklis "Ēka Nr.155 Kareivju kazarmas" (valsts aizsardzības Nr.4695)</p>	0.0919 ha
<p>2.2. Pamats: 2017.gada 20.marta nostiprinājuma lūgums Nr.3/2-3/4378. <i>Žurn. Nr. 300004323280, lēmums 05.04.2017., tiesnese Zeltīte Zdanoviča</i></p>	

III daļas 2.iedaļa Pārgrozījumi pirmās iedaļas ierakstos, šo ierakstu un to pārgrozījumu dzēsumi	Platība, lielums
<p>1.1. Grozīts 3.daļas 1. iedaļas ieraksts Nr.1.1 (žurnāla Nr. 300000662705, 30.01.2004), izsakot to jaunā redakcijā: Valsts nozīmes kultūras pieminekļu teritorija un objekti: Daugavpils cietoksnis ar priekštilta nocietinājumu.Pamats: 2017.gada 20.marta nostiprinājuma lūgums Nr.3/2-3/4378. <i>Žurn. Nr. 300004323280, lēmums 05.04.2017., tiesnese Zeltīte Zdanoviča</i> <b>Aktualizēts</b> <b>Saisīts ar ierakstu: III daļas 1.iedaļa 1.1 (300004323280)</b></p>	0.6659 ha

Informācijas prasītājs: Skaidrīte Kalķe. Pieprasījums izdarīts 06.06.2017. 16:46:11.

Maksa par informāciju fiksēta Jūsu rēķinā.

Piezīme. Saskaņā ar Fizisko personu datu aizsardzības likumu, katrs informācijas pieprasījums no datubāzes tiek reģistrēts

# LATVIJAS REPUBLIKA

## ZEMES ROBEŽU, SITUĀCIJAS UN APGRŪTINĀJUMU PLĀNS

Zemes vienības kadastra apzīmējums: 0500 011 2019

Adrese: Daugavpils, Konstantīna iela 5

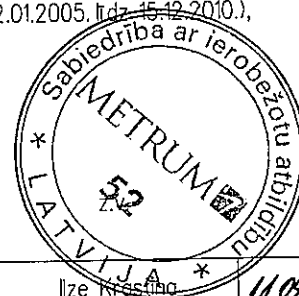
Zemes kadastrālā uzmērīšana veikta pamatojoties uz LR Daugavpils pilsētas domes Pilsētplānošanas un būvniecības departamenta 2008. gada 17. aprīļa lēmumu Nr. 8.10-1/2 "Par zemesgabalu robežu korigēšanu".

### Apgrūtinājumu saraksts

- 1.04010102 valsts nozīmes kultūras pieminekļa teritorija un objekti: aizsargājama būve - 0.0919 ha (LR Daugavpils pilsētas domes 2007. gada 27. septembra lēmums Nr. 1105 "Par detālpilnoījuma galīgās redakcijas apstiprināšanu un saistošo noteikumu Nr.28 "Daugavpils Cietokšņa detālpilnoījuma grafiskā daļa un teritorijas izmantošanas un apbūves noteikumi" izdošanu").
- 1.04010102 valsts nozīmes kultūras pieminekļa teritorija un objekti: aizsargājama būve - 0.0890 ha (LR Daugavpils pilsētas domes 2007. gada 27. septembra lēmums Nr. 1105 "Par detālpilnoījuma galīgās redakcijas apstiprināšanu un saistošo noteikumu Nr.28 "Daugavpils Cietokšņa detālpilnoījuma grafiskā daļa un teritorijas izmantošanas un apbūves noteikumi" izdošanu").
2. 04010102 valsts nozīmes kultūras pieminekļa teritorija un objekti: Daugavpils cietoksnis ar priekštilta nocietinājumu - 0.6659 ha (LR Daugavpils pilsētas domes 2007. gada 27. septembra lēmums Nr. 1105 "Par detālpilnoījuma galīgās redakcijas apstiprināšanu un saistošo noteikumu Nr.28 "Daugavpils Cietokšņa detālpilnoījuma grafiskā daļa un teritorijas izmantošanas un apbūves noteikumi" izdošanu").

Robežas un apvidus objektu uzmērti 2008. gada 27. jūnijā  
Apgrūtinājumu plāns sastādīts: 2008. gada 26. augustā  
Plāna mērogs 1:500  
Zemes vienības platība 0.6659 ha.

Zemes kadastrālās uzmērīšanas darbus veica SIA "METRUM" (licence Nr. 122, derīga no 12.01.2005. līdz 15.12.2010.),  
reģ. Nr. 40003388748, Jēkabpils, Viestura iela 5, LV-5201.



SIA "METRUM" Jēkabpils biroja vadītāja		Ilze Krastiņa	11.09.2008.
Mērnieks apliecina, ka zemes kadastrālā uzmērīšana veikta atbilstoši LR Ministru kabineta 2007. gada 20. marta noteikumiem Nr. 182 "Noteikumi par nekustamā īpašuma objekta noteikšanu"		Gundars Krastiņš	27.06.2008.
Ierosinātājs ir informēts par Zemes kadastrālās uzmērīšanas laikā veiktajām darbībām, to rezultātiem		VAS "Valsts nekustamie īpašumi" pilnv. persona Skaidri te Kājķe	08.09.2008.

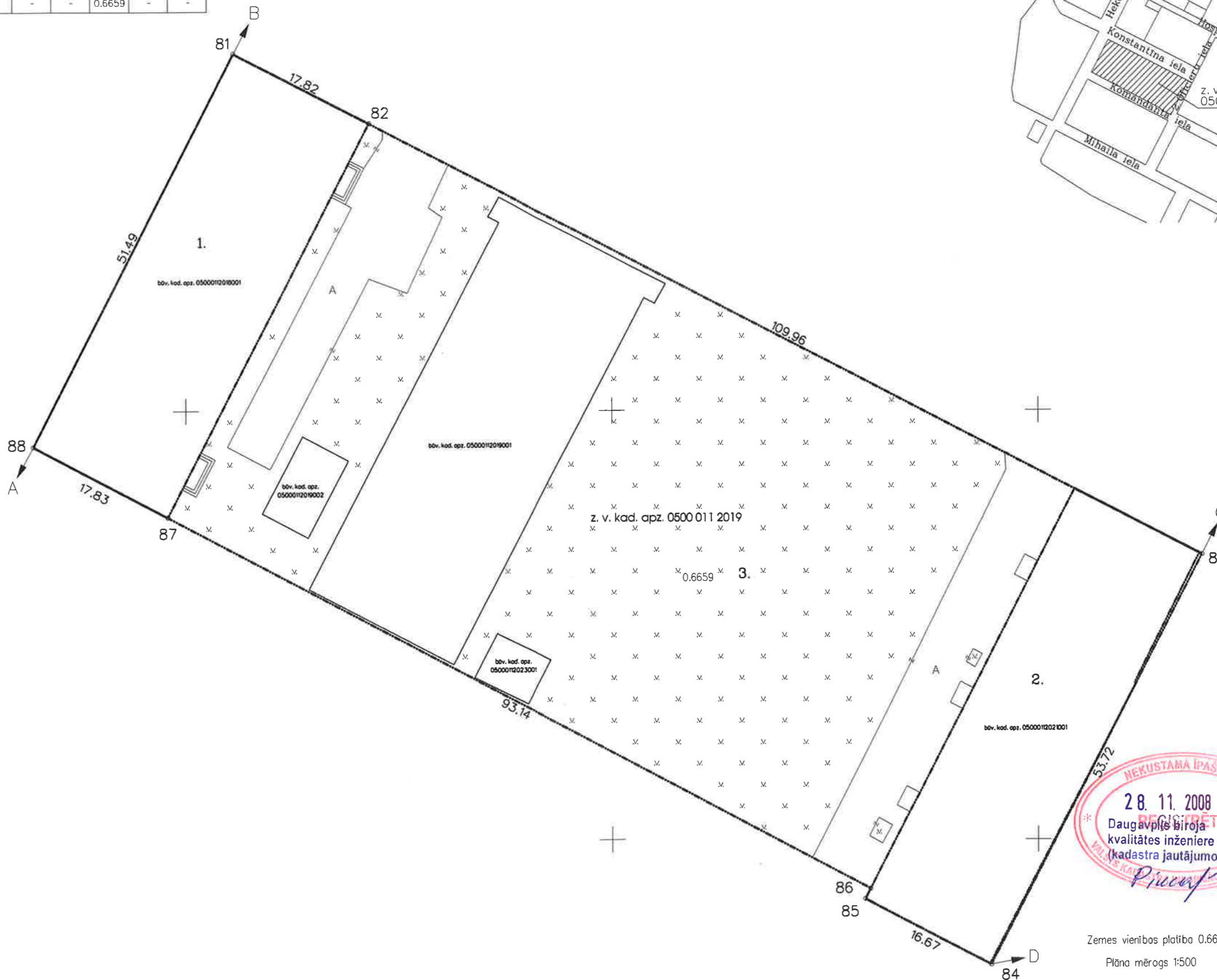
ZĒMES LIETOŠANAS VEIDU EKSPĻĪKĀCIJA

Zemes vienības platība ha	Lauksaimniecībā izmant. zeme	TAJĀ SKAITĀ					Meži	Krūmāji	Purvi	Zem ūdeņiem	t.sk.		Zem ēkām un pagalmiem	Zem ceļiem	Pārējās zemes
		Aramzeme	Augļu dārzi	Plāvas	Ganības	zem. zivju dīķiem					Zem ēkām un pagalmiem				
0.6659	-	-	-	-	-	-	-	-	-	-	-	0.6659	-	-	

ROBEŽPUNKTU KOORDINĀTAS  
 Koordinātu sistēma LKS-92 TM  
 Mēroga koeficients: 0.999898

Nr	X	Y	Līniju garumi
88	196295.88	655832.04	1.35
81	196341.63	655855.66	
82	196333.49	655871.50	
83	196283.09	655969.22	
84	196235.42	655944.46	
85	196243.11	655929.66	
86	196244.31	655930.28	
87	196287.62	655847.84	

ZĒMES VIENĪBAS IZVIETOJUMA SHĒMA



Robežojošo zemes vienību saraksts:  
 no A līdz B: z. v. kad. apz. 0500 011 1802;  
 no B līdz C: z. v. kad. apz. 0500 011 2017;  
 no C līdz D: z. v. kad. apz. 0500 011 2010;  
 no D līdz A: z. v. kad. apz. 0500 011 1701.

Apzīmējumi:  
 z. v. kad. apz. - zemes vienības kadastra apzīmējums  
 būv. kad. apz. - būves kadastra apzīmējums

NEKUSTAMAĪPAŠUMA  
 28. 11. 2008  
 Daugavpils biroja  
 kvalitātes inženiere - kontroliere  
 (kadastra jautājumos)  
 Pīmanova T. Pīmanova

Zemes vienības platība 0.6659 ha  
 Plāna mērogs 1:500

Saskaņoja: Daugavpils pilsētas domes Pilsētplānošanas un būvniecības departamenta vadītāja	paraksts	Ingunā Kokina	<i>Ingunā Kokina</i>
Plānu izgatavoja mērnieks	<i>Kaun</i>	Inga Rosa	26.08.2008.

**BŪVES  
TEHNISKĀS INVENTARIZĀCIJAS LIETA**

Numurs: 05000112019001-01

Lapu skaits: 9.

**BŪVES KADASTRA APZĪMĒJUMS**

**05000112019001**

**Mācību korpuss**

(Būves nosaukums)

**ADRESE:** Daugavpils  
Oficieru iela 238  
Pasta indekss 5402

**Tehniskās inventarizācijas darbu izpildītāji:** Anžela Širokova

**Izpildes datums:** 04/08/2003

**Tehniskās inventarizācijas darbu pārbaudītājs:** Valentīna Kiseļova

**Pārbaudes datums:** 04/08/2003

LR VZD reģionālās nodaļas vadītājs

**H. PUTINS**

IZPILDDIREKTORS

(Vārds, Uzvārds)

(paraksts)

Datums: 2003. . gada "08." augusta.



Z.V.



## INFORMĀCIJA PAR PASŪTĪJUMU

1. Tehniskās inventarizācijas lietas numur: 05000112019001-01
2. Būves nosaukums: Mācību korpus
3. Būves kadastra apzīmējums: 05000112019001
4. Būves adrese: Daugavpils, Oficiēru iela 238, Pasta indekss 5402
5. Pēdējās apsekošanas datums: 07/07/2003
6. Tehniskās inventarizācijas pasūtītāji: VAS"VALSTS NEKUSTAMĀ ĪPAŠUMA AGENT
7. Pasūtījuma pieņemšanas datums:01/06/2003
8. Tehniskās inventarizācijas darbu izpildītā Anžela Širokova
9. Izpildes datums: 04/08/2003
10. Tehniskās inventarizācijas darbu pārbaudītājs Valentīna Kiseļova
11. Pārbaudes datums: 04/08/2003
12. Iesniegtie dokumenti:  
Tiesas spriedums  
Nr. 145/19\*0501/06/2003 VZD Dienvidlatgales reģionālā nodaļa
13. Tehniskās inventarizācijas veids: Būves pilna pirmreizējā tehniskā inventarizācija
14. Pasūtījuma izpildes termiņš (d.d.): 44
15. Pasūtījuma pieņēmējs: Vladimīrs Calpans

## INFORMĀCIJA PAR BŪVI

1. Būves lietošanas veids: 1263 Skolas, universitātes un zinātniskās pētniecības ēkas
2. Būves kapitalitātes grupa: II grupa
3. Būves ārsienu materiāls: 01 Ķieģeļu mūris
4. Būves stāvu skaits:
- 4.1. Virszemes: 1
  - 4.2. Pazemes: 0
5. Eksploatācijas uzsākšanas gads: 1973
6. Eksploatācijā pieņemšanas gads:
7. Būves konstruktīvā elementa apraksts:
- 7.1. Būves pamati Dzelzsbetons/betons nevienmērīgas nosēšanās pazīmes.
  - 7.2. Būves ār sienas Ķieģeļu mūris dažādās vietās nenozīmīgs mūrējuma sagrūvums.
  - 7.3. Būves pārsegumi Dzelzsbetons/betons griestu apmetumā daudz plaisu.
  - 7.4. Būves jumts Gumijotie lokšņu materiāli/ruberoīds konstrukcija vietām nepareiza.
8. Būves fiziskais nolietojums (%): 35
9. Būves apbūves laukums (kv.m.): 967
10. Būvtilpums (kub.m.): 8510
11. Būves kopējā platība (kv.m.): 1076.4
12. Būves lietderīgā platība (kv.m.): 1076.4
- 12.1. Dzīvokļu platība (kv.m.): 0
  - 12.2. Nedzīvojamo telpu platība (kv.m.): 1076.4
13. Telpu grupu skaits būvē: 2
14. Dzīvokļu skaits būvē: 0
15. Labiekārtojums:
- 15. 2. Vietējā centralizētā apkure
  - 15. 4. Elektroapgāde
  - 15. 5. Aukstā ūdens apgāde
  - 15. 8. Kanalizācija
  - 15. 9. Tualetes telpa 1
16. Patvaļīgās būvniecības pazīmes: - Nav

## BŪVES EKSPLIKĀCIJA

Būves kopējā platība (kv.m.) 1076.4

Būves lietderīgā platība (kv.m.): 1076.4

Dzīvokļu kopējā platība (kv.m.): 0

Dzīvokļu platība (kv.m.): 0

Dzīvojamā platība (kv.m.): 0

Dzīvokļu palīgtelpu platība (kv.m.) 0

Dzīvokļu ārtelpu platība (kv.m.) 0

Nedzīvojamo telpu platība (kv.m.) 1076.4

Nedzīvojamo iekštelpu platība (kv.m.) 1076.4

Nedzīvojamo ārtelpu platība (kv.m.) 0

Būves koplietošanas palīgtelpu platība (kv.m.) 0

Koplietošanas iekštelpu platība (kv.m.) 0

Koplietošanas ārtelpu platība (kv.m.) 0

Telpu grupas numurs: 001

Telpu grupas adreses numurs:

Telpu grupas izmantošanas veids: 1263 Izglītības telpu grupa

Telpu grupas platību eksplikācija:

Nedzīvojamo telpu platība (kv.m.): 1067.3

Nedzīvojamo iekštelpu platība (kv.m.): 1067.3

Nedzīvojamo ārtelpu platība (kv.m.): 0

Telpu grupas telpu eksplikācija:

Stāvs	Telpas numurs	Telpas nosaukums	Telpas veids	Telpas platība (kv.m.)	Telpas augstums (m)	Patvaļīgās būvniecības pazīme
1	1	Garāža	Nedzīvojamā iekštelpa	672	8.8	
1	2	Telpa	Nedzīvojamā iekštelpa	67	4.27	
1	3	Telpa	Nedzīvojamā iekštelpa	26.3	4.27	
1	4	Telpa	Nedzīvojamā iekštelpa	19.3	4.27	
1	5	Tualete	Nedzīvojamā iekštelpa	8.4	4.27	
1	6	Tamburs	Nedzīvojamā iekštelpa	2.6	4.27	
1	7	Telpa	Nedzīvojamā iekštelpa	15.3	4.27	
1	8	Koridors	Nedzīvojamā iekštelpa	25.7	4.27	
1	9	Kāpņu telpa	Nedzīvojamā iekštelpa	15.6	4.27	
1	10	Koridors	Nedzīvojamā iekštelpa	34.4	3.93	
1	11	Telpa	Nedzīvojamā iekštelpa	16	3.93	
1	12	Koridors	Nedzīvojamā iekštelpa	30.8	2.76	
1	13	Telpa	Nedzīvojamā iekštelpa	66.4	4	



1	14	Telpa	Nedzīvojamā iekštelpa	67.5	4	
---	----	-------	-----------------------	------	---	--

Telpu grupas numurs: 002

Telpu grupas adreses numurs:

Telpu grupas izmantošanas veids: 1263 Izglītības telpu grupa

Telpu grupas platību eksplikācija:

Nedzīvojamo telpu platība (kv.m.): 9.1

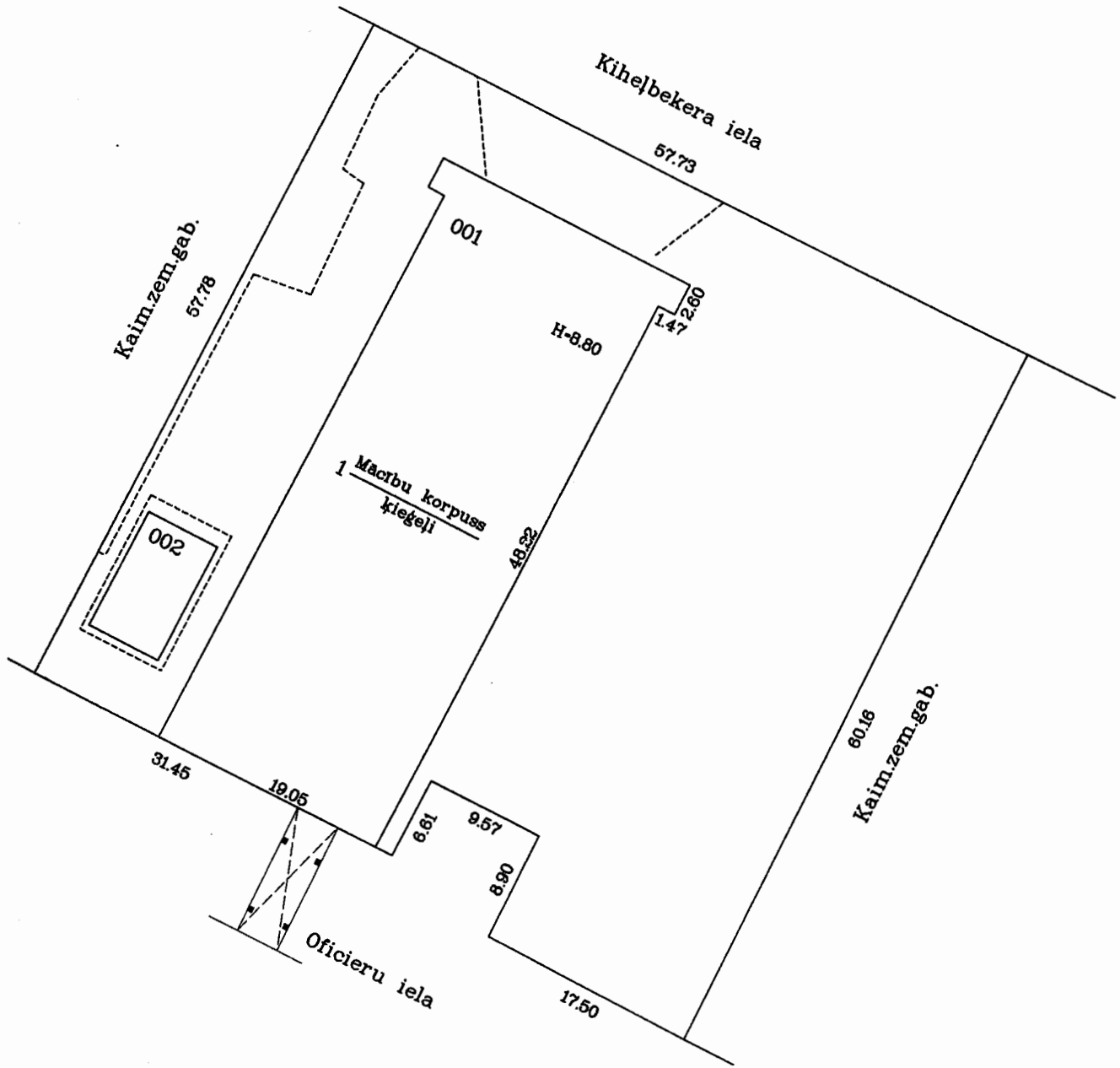
Nedzīvojamo iekštelpu platība (kv.m.): 9.1

Nedzīvojamo ārtelpu platība (kv.m.): 0

Telpu grupas telpu eksplikācija:

Stāvs	Telpas numurs	Telpas nosaukums	Telpas veids	Telpas platība (kv.m.)	Telpas augstums (m)	Patvalģis būvniecības pazīme
1	1	Siltummezgls	Nedzīvojamā iekštelpa	9.1	4.27	

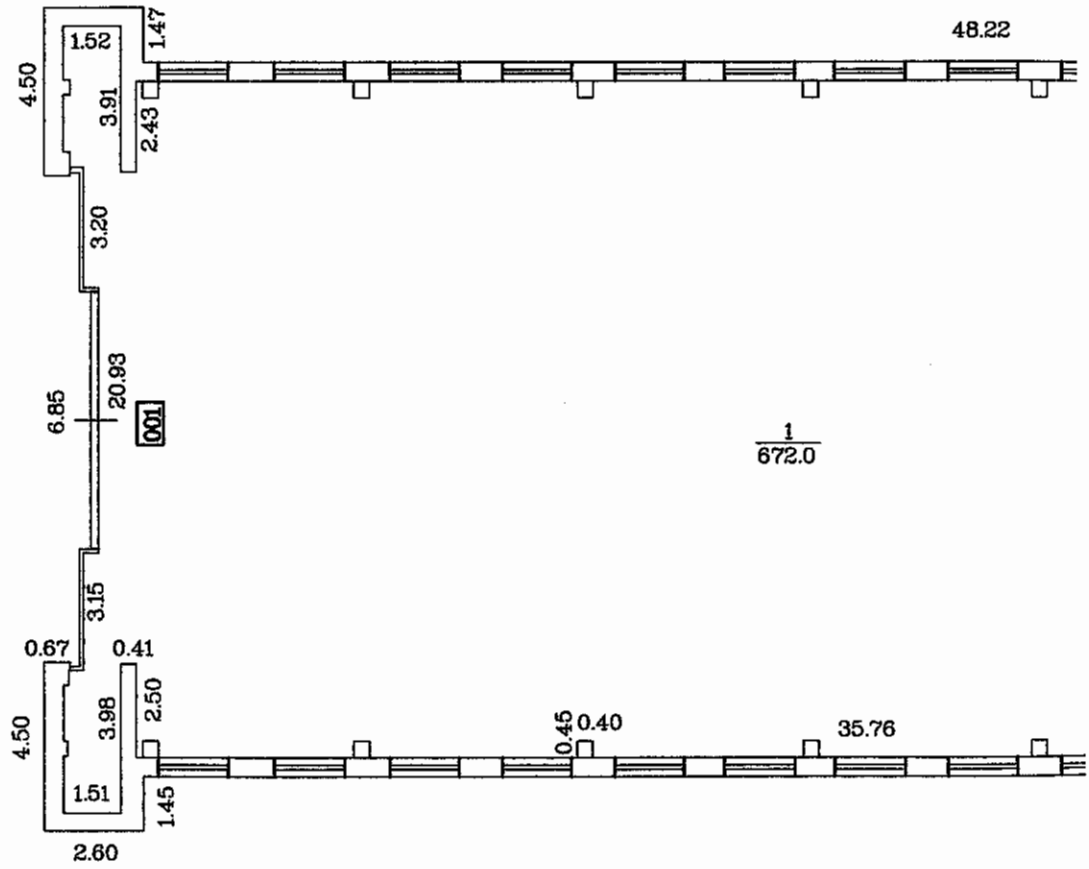
# BŪVES NOVIETNES SHĒMA



Mērogs 1:500

Būves kadastra apzīmējums 0500 / 011 / 2019 / 001

BŪVES \_1\_ STĀVA PI



Mērogs 1:200

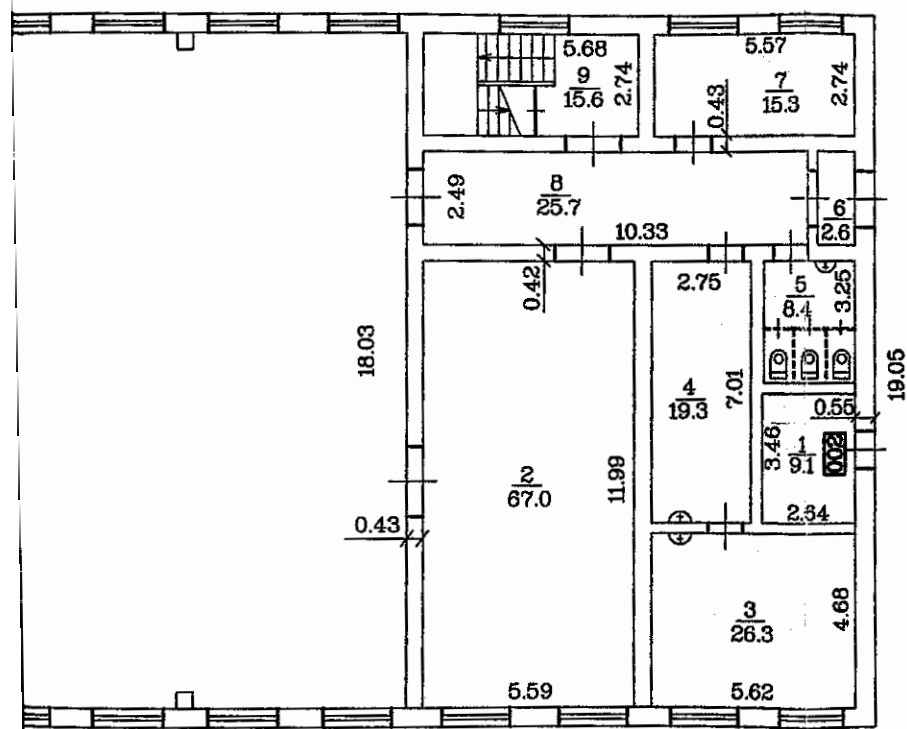
Būves kadastra apzīmējums

# PLANA SHĚMA

$h_v = 8.80$

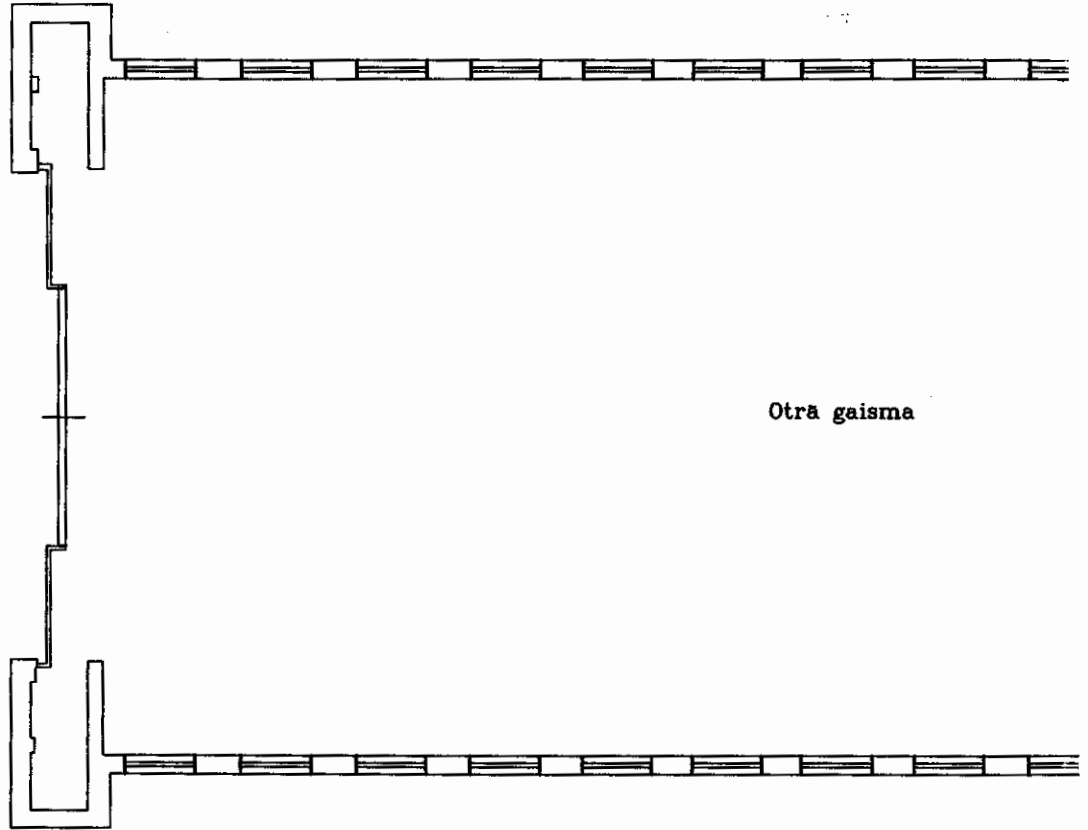
$h = 4.30$

$h = 4.24$



0500 / 011 / 2019 / 001

BŪVES virs 1.STĀVA PL



Otrā gaisma

Mērogs 1:200

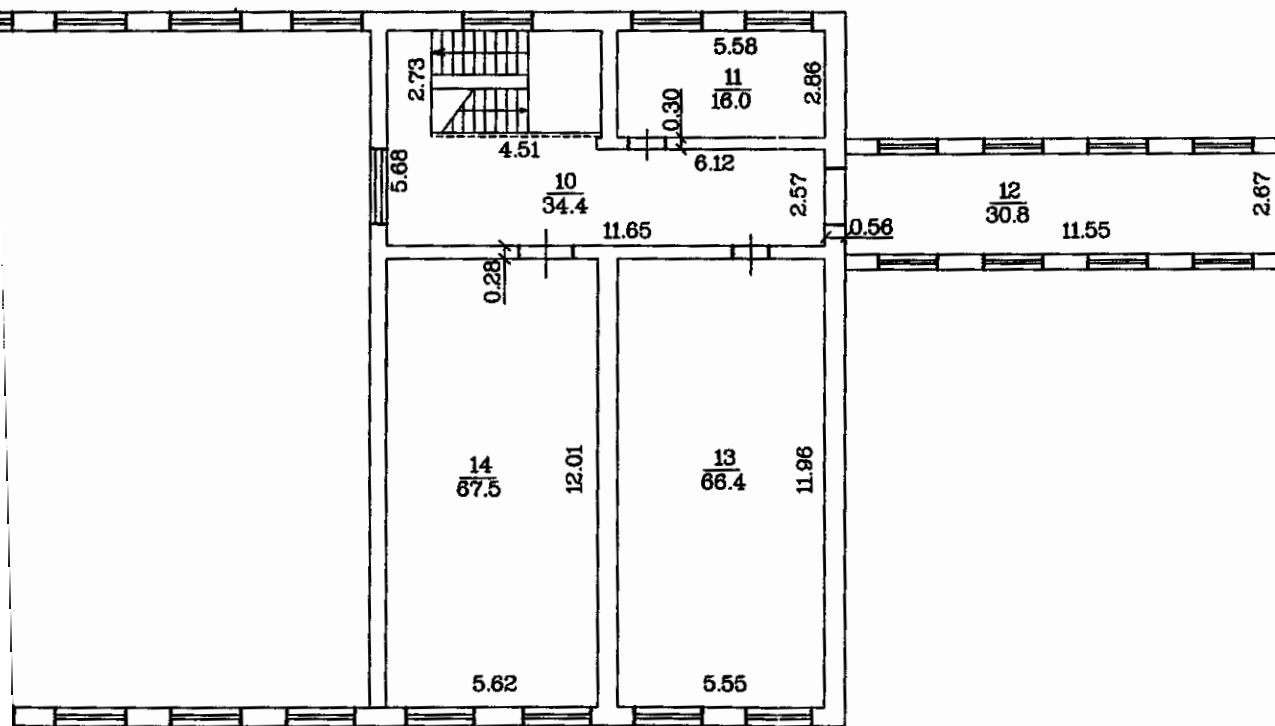
Būves kadastra apzīmējums

ANA SHĒMA

$h_v - 4.00$

$h_v - 3.93$

$h - 2.76$



ARHITEKTONISKĀS IZPĒTES GRUPA

VĒSTURISKO CELTŅU IZPĒTE  
REKONSTRUKCIJAS - RESTAURĀCIJAS PROJEKTI  
MĒBEĻU UN BŪVGALDNIECĪBAS RESTAURĀCIJA  
KONSULTĀCIJAS



LR UR NR. 000304152 LR EM Licence Nr. 3936 par tiesībām nodarboties ar: būvju arhitektūras projektēšanu, arhitektūras pieminekļu restaurācijas projektu izstrādāšanu; būvju konstrukciju projektēšanu

PASŪTĪJUMA NR.: 05-14/03-130/2003

PASŪTĪTĀJS: VALSTS A/S "VNĪA"

OBJEKTS: DAUGAVPILS CIETOKSNIS

**INVENTARIZĀCIJAS ANKETA**  
**DAUGAVPILS, OFICIERU IELA 238**  
KADASTRA NR. 0500/011/2019/001;002

DIREKTORE: B. EGLĀJA

PROJEKTU GRUPAS VADĪTĀJS: A.LAPIŅŠ

AUTORI: M.MIHAILOVA

I.BRINKMANIS

M.LŪSĒNS

A.ROBEŽNIECE



Rīga, 09/02/04

Arsenāla iela 3, 4. stāvs, Rīga LV-1050, Latvija, tālrunis: 7 211 253, tālrunis/fakss: 7 221 647  
PVN reģ.nr. LV40003041528, a/s Hansabanka fil. Sakta, kods HABALV22, konts 01408036360

## **SATURS.**

1. Situācijas shēma, ēkas 1. stāva plāns, fotofiksācijas shēma.
2. Arhitektoniski - mākslinieciskās inventarizācijas anketa.
3. Tehniskās (vizuālās) apsekošanas atzinums.
4. Foto attēlu izlase.



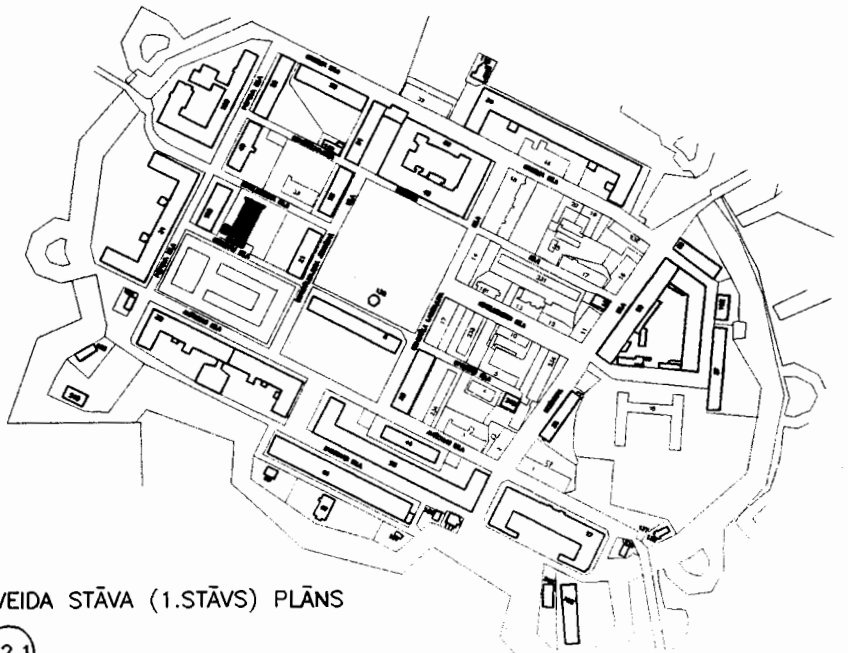
OFICIERU IELA 238

KADASTRA NR.

0500/011/2019/001

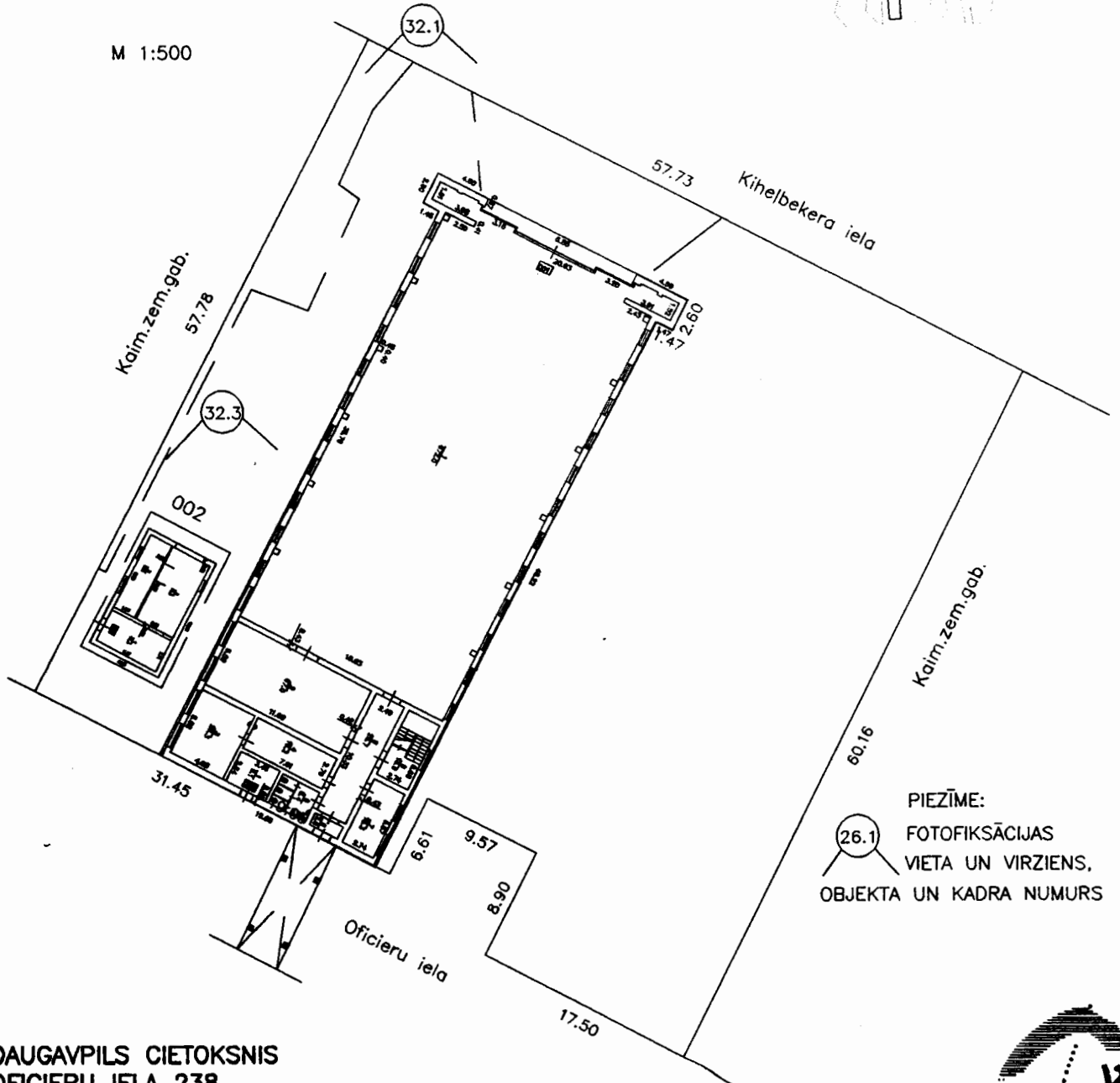
0500/011/2019/002

ĒKAS IZVIETOJUMS CIETOKŠNA TERITORIJĀ



ĒKAS NOVIENTNES SHĒMA UN TIPVEIDA STĀVA (1.STĀVS) PLĀNS

M 1:500



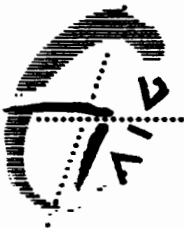
PIEZĪME:  
26.1 FOTOFIKSĀCIJAS  
VIETA UN VIRZIENS,  
OBJEKTA UN KADRA NUMURS

DAUGAVPILS CIETOKŠNIS  
OFICIERU IELA 238

IZPĒTES.VAD.		M.MIHAILOVA
ZĪMĒJA		
IZSTRĀDĀJA		M.LŪSĒNS 04.02.04

SITUĀCIJAS SHĒMA  
1.STĀVA PLĀNS  
FOTOFIKSĀCIJAS SHĒMA

STADIJA	INV
PLĀNS	1
MĒROGS	1:500



**ARHITEKTONISKĀS INVENTARIZĀCIJAS ANKETA.**
**1. VISPĀRĪGAIS APRAKSTS**

1.1	adrese	<b>Oficieru 238 lit.1.</b>
1.2	grupa, grunts, kadastra nr	0500 011 2019 001
1.3	datējums	1973
1.4	stils	~
1.5	sākotnējā funkcija	Mācību korpuss
1.6	pašreizējā izmantošana	anquārs

**2. APJOMS**

2.1	stāvu skaits	viens/divi
2.2	novietojums	kvartāla iekšpusē ar gala fasādi pret Oficieru un Kiheļbekera ielām
2.3	plāna konfigurācija	izstiepts taisnstūris
2.4	plānojuma shēma	halles tipa telpa ar galā izvietotām darba telpām-gaiteni ar divpusīgu plānojumu
2.5	izmaiņas plānojumā	nav
2.6	sākotnējā apjoma izmaiņas	nav

**3. FASĀDES**
**3.1. Sienas**

3.1.1	cokols(virspamati)	ķieģeļu, apmests
3.1.2	konstrukcija	silikātķieģeļu mūris
3.1.3	apdare zemes stāvā	izšuvots ķieģeļu mūris
3.1.4	apdare augšstāvos	izšuvots ķieģeļu mūris
3.1.5	vainagojums, atiks	~
3.1.6	stāvokļa novērtējums	labs

**3.2. Dzegas**

3.2.1	starpdzega	~
3.2.2	vainagojošā dzega	dzelzbetona plātņu dzega
3.2.3	stāvokļa novērtējums	Apmierinošs

**3.3. Ailas**

3.3.1	kopējā kompozīcija (asējums)	16 asis garenfasādē un 1-gala fasādē
3.3.2	proporciju izmaiņas	~
3.3.3	palodzes	ķieģeļu, sienas plaknē skārda iesegums
3.3.4	materiāls, apdare	bez apdares, betona pārsedze
3.3.5	aklie logi	~
3.3.6	stāvokļa novērtējums	labs

**3.4. Portāls**

3.4.1	materiāls, apdare	ieejas mezgls risināts kā milzu portāls ar piloniem un ar koku apšūtu zelmīni
3.4.2	stāvokļa novērtējums	labs

**3.5. Caurbrauktuves**

3.5.1	vārtu ailu materiāls, apdare	~
3.5.2	žogu materiāls, apdare	~
3.5.3	stāvokļa novērtējums	~

**3.6. Nojumes, lieveņi**

3.6.1	āra kāpnes	~
3.6.2	materiāls, apdare	~
3.6.3	stāvokļa novērtējums	~

**3.7. Balkoni, erkeri**

3.7.1	materiāls, apdare	~
3.7.2	stāvokļa novērtējums	~

**3.8. Metāla izstrādājumi**

3.8.1	mūra enkuri	~
3.9.2	logu režģi	standarta elementu
3.9.3	dažādi kalumi	~
3.9.4	stāvokļa novērtējums	~

**3.9. Logailu aizpildījums**

3.9.1	sākotnējie logi	stikla bloku un trīsvērtņu koka savietotie ar veramām malējām vērtnēm
3.9.2	iekšējās palodzes	nav/koka
3.9.3	slēģi	~
3.9.4	apkalumi	~
3.9.5	krāsojums	balti

3.9.6	sekundārie logi	~
3.9.7	stāvokļa novērtējums	apmierinoši/labi
<b>3.10. Durvju un vārtu ailu aizpildījums</b>		
3.10.1	ieejas durvis	koka
3.10.2	vārti	koka/ metāla slidošie vārti ar stikla virsgaismu
3.10.3	apkalumi	standarta
3.10.4	krāsojums	brūni
3.10.5	stāvokļa novērtējums	labs
<b>3.11. Jumts</b>		
3.11.1	forma	divslīps
3.11.2	iesegums	ruberoīda
3.11.3	lukarnas, izbūves	~
3.11.4	dūmeņi; vēdināšanas ierīces	skārda vēdināšanas vadi
3.11.5	notekas, teknes	nav, iekšējais??
3.11.6	stāvokļa novērtējums	labs
<b>3.12. Fasāžu krāsojums</b>		
3.12.1	vēsturiskais krāsojums	neapmests balts silikātķieģeļu mūris
3.12.2	pašreizējais krāsojums	neapmests balts silikātķieģeļu mūris
<b>4. GALVENIE STĀVI</b>		
4.1	vispārīgais apraksts	angāra un darba telpu apdare atbilstoši funkcijai
4.2	sienu apdare	apmesti/ krāsoti
4.3	griestu forma, apdare	līmeniski, krāsoti
4.4	grīdas iesegums	betons
4.5	iekšdurvis	standarta
4.6	otrās gaismas logi	~
<b>5. BĒNINI UN JUMTS</b>		
5.1	jumta konstrukcijas	riboti paneli uz metāla kopnēm
5.2	izmantojums	~
5.3	citas konstrukcijas	~
5.4	dažādi	~
<b>6. PAGRABS</b>		
6.1	vispārīgais apraksts	~
6.2	sienu apdare	~
6.3	griestu forma, apdare	~
6.4	grīdas iesegums	~
<b>7. INTERJERI</b>		
<b>7.1. Vestibīli, gaiteni</b>		
7.1.1	vispārīgais apraksts	~
7.1.2	sienu apdare	~
7.1.3	griestu forma, apdare	~
7.1.4	grīdas iesegums	~
7.1.5	dekors, detaļas	~
<b>7.2. Kāpnes un kāpņu telpas</b>		
7.2.1	vispārīgais apraksts	dzelzbetona saliekamās
7.2.2	sienu apdare	~
7.2.3	griestu forma, apdare	~
7.2.4	grīdas iesegums	~
7.2.5	pakāpieni	~
7.2.6	balustru forma, dekors	~
7.2.7	roku balsts	~
<b>7.3. Galvenās telpas</b>		
7.3.1	vispārīgais apraksts	angāra telpa
7.3.2	sienu apdare	apmestas, krāsotas
7.3.3	griestu forma, apdare	riboti paneli uz metāla kopnēm
7.3.4	grīdas iesegums	betons
7.3.5	apkures ķermeņi	~
7.3.6	ventilācija	standarta
7.3.7	ailas, nišas	~

**8. KOPSAVILKUMS**

8.1	Novietne	atrodas labi pārskatāmā un pieejamā vietā, centrālās zonas tuvumā
8.2	Apjoma stilistika	apjoms ar skaidri nolasāmu konstruktīvo izbūvi, arhitektoniski izteiksmīgs, raksturīgs savai funkcijai bet neraksturīga pārējai apbūvei
8.3	Iekštelpu apdare	bez mākslinieciskas vērtības
8.4	Ieteikumi	~
8.5.	Objekta klasifikācija	<b>III.</b> Arhitektoniski vai vēsturiski mazvērtīgs

<b>ARHITEKTONISKĀS INVENTARIZĀCIJAS ANKETA.</b>		
<b>1. VISPĀRĪGAIS APRAKSTS</b>		
1.1	adrese	<b>Oficiēru 238 lit.2.</b>
1.2	grupa, grunts, kadastra nr	0500 011 2019 002
1.3	datējums	1973
1.4	stils	~
1.5	sākotnējā funkcija	šķūnis
1.6	pašreizējā izmantošana	šķūnis
<b>2. APJOMS</b>		
2.1	stāvu skaits	viens
2.2	novietojums	kvartāla iekšpusē ar gala fasādi pret Oficiēru ielu
2.3	plāna konfigurācija	taisnstūris
2.4	plānojuma shēma	brīvais plānojums (trīs telpu plānojums)
2.5	izmaiņas plānojumā	nav
2.6	sākotnējā apjoma izmaiņas	nav
<b>3. FASĀDES</b>		
<b>3.1. Sienas</b>		
3.1.1	cokols(virspamati)	nav
3.1.2	konstrukcija	silikātķieģeļu mūris
3.1.3	apdare zemes stāvā	izšuvots ķieģeļu mūris
3.1.4	apdare augšstāvos	~
3.1.5	vainagojums, atiks	~
3.1.6	stāvokļa novērtējums	labs
<b>3.2. Dzegas</b>		
3.2.1	starpdzega	~
3.2.2	vainagojošā dzega	~
3.2.3	stāvokļa novērtējums	~
<b>3.3. Ailas</b>		
3.3.1	kopējā kompozīcija (asējums)	3 asis garenfasādē, 1-gala fasādē
3.3.2	proporciju izmaiņas	~
3.3.3	palodzes	nav
3.3.4	materiāls, apdare	bez apdares, betona pārsedze
3.3.5	aklie logi	~
3.3.6	stāvokļa novērtējums	labs
<b>3.4. Portāls</b>		
3.4.1	materiāls, apdare	~
3.4.2	stāvokļa novērtējums	~
<b>3.5. Caurbrauktuves</b>		
3.5.1	vārtu ailu materiāls, apdare	~
3.5.2	žogu materiāls, apdare	~
3.5.3	stāvokļa novērtējums	~
<b>3.6. Nojumes, lieveņi</b>		
3.6.1	āra kāpnes	~
3.6.2	materiāls, apdare	~
3.6.3	stāvokļa novērtējums	~
<b>3.7. Balkoni, erkeri</b>		
3.7.1	materiāls, apdare	~
3.7.2	stāvokļa novērtējums	~
<b>3.8. Metāla izstrādājumi</b>		
3.8.1	mūra enkuri	~
3.9.2	logu režģi	~
3.9.3	dažādi kalumi	~
3.9.4	stāvokļa novērtējums	~
<b>3.9. Logailu aizpildījums</b>		
3.9.1	sākotnējie logi	stiklu bloku aizpildījums
3.9.2	iekšējās palodzes	nav
3.9.3	slēgi	~
3.9.4	apkalumi	~
3.9.5	krāsojums	~
3.9.6	sekundārie logi	~
3.9.7	stāvokļa novērtējums	apmierinošs
<b>3.10. Durvju un vārtu ailu aizpildījums</b>		
3.10.1	ieejas durvis	nav
3.10.2	vārti	nav
3.10.3	apkalumi	~

3.10.4	krāsojums	~
3.10.5	stāvokļa novērtējums	~
<b>3.11. Jumts</b>		
3.11.1	forma	plakanais
3.11.2	iesegums	ruberoīds
3.11.3	lukarnas, izbūves	~
3.11.4	dūmeņi; vādināšanas ierīces	~
3.11.5	notekas, teknes	~
3.11.6	stāvokļa novērtējums	apmierinošs
<b>3.12. Fasāžu krāsojums</b>		
3.12.1	vēsturiskais krāsojums	neapmests balts silikātķieģeļu mūris
3.12.2	pašreizējais krāsojums	neapmests balts silikātķieģeļu mūris
<b>4. GALVENIE STAVI</b>		
4.1	vispārīgais apraksts	telpas bez apdares
4.2	sienu apdare	neapmests balts silikātķieģeļu mūris
4.3	griestu forma, apdare	plakans panelis bez apdares
4.4	grīdas iesegums	~
4.5	iekšdurvis	~
4.6	otrās gaismas logi	~
<b>5. BĒNIŅI UN JUMTS</b>		
5.1	jumta konstrukcijas	dzelzbetona panelis
5.2	izmantojums	~
5.3	citas konstrukcijas	~
5.4	dažādi	~
<b>6. PAGRABS</b>		
6.1	vispārīgais apraksts	~
6.2	sienu apdare	~
6.3	griestu forma, apdare	~
6.4	grīdas iesegums	~
<b>7. INTERJERI</b>		
<b>7.1. Vestibīli, gaiteni</b>		
7.1.1	vispārīgais apraksts	~
7.1.2	sienu apdare	~
7.1.3	griestu forma, apdare	~
7.1.4	grīdas iesegums	~
7.1.5	dekors, detaļas	
<b>7.2. Kāpnes un kāpņu telpas</b>		
7.2.1	vispārīgais apraksts	~
7.2.2	sienu apdare	~
7.2.3	griestu forma, apdare	~
7.2.4	grīdas iesegums	~
7.2.5	pakāpieni	~
7.2.6	balustru forma, dekors	~
7.2.7	roku balsts	~
<b>7.3. Galvenās telpas</b>		
7.3.1	vispārīgais apraksts	~
7.3.2	sienu apdare	~
7.3.3	griestu forma, apdare	~
7.3.4	grīdas iesegums	~
7.3.5	apkures ķermeņi	~
7.3.6	ventilācija	~
7.3.7	ailas, nišas	~
<b>8. KOPSAVILKUMS</b>		
8.1	Novietne	atrodas labi pārskatāmā vietā bez speciāli ierīkotas piebraucamās kvartāla iekšpusē
8.2	Apjoma stilistika	kubveidīga ēka ar skaidri nolasāmu konstruktīvo izbūvi, bez arhitektoniskas vērtības, neraksturīga pārējai apbūvei
8.3	Iekštelpu apdare	bez apdares
8.4	Ieteikumi	nojaukt
8.5.	Ēkas klasifikācija	<b>IV.</b> Vidi degradējoša ēka vai būve

## TEHNISKĀS (VIZUĀLĀS) APSEKOŠANAS ATZINUMS.

### **Oficieru iela 238, lit.1**

#### 1. Vispārīgas ziņas par būvi

- 1.1 Būvveida kods: 1263
- 1.2. Apbūves laukums 967 m<sup>2</sup>
- 1.3. Būvtilpums 8510 m<sup>3</sup>
- 1.4. Kopējā platība 1076,4 m<sup>2</sup>
- 1.5. Stāvu (virszemes) skaits 1.
- 1.6. Zemes gabala kadastra NR.5000112019
- 1.7. Zemes gabala platība 3339 m<sup>2</sup>

#### 2.Situācija

- 2.1. Zemes gabala izmantošana: atbilst teritorijas detalplānojumam
- 2.2. Būves izvietojums zemesgabalā: ar apgrūtinājumiem (sk. ierakstus Zemesgrāmātā)
- 2.3. Būves iepriekšējā izmantošana: Mācību korpuss. Angārs
- 2.4. Būvē dominējošā ugunsdrošības pakāpe: 3

#### 3. Teritorijas labiekārtojums

- 3.1. Mākslīgais segums: asfalts.
- 3.2. Nokrišņu novada sistēma: ar lietus kanalizāciju.
- 3.3. Nožogojums: nav veidots.
- 3.4. Mazās arhitektūras formas, dekoratīvi stādījumi: nav veidotas.
- 3.5. Zemsegas audze: zālājs, krūmi.

#### 4. Būves daļas

	<u>Nolietojums līdz</u> <u>%</u>
4.1.Būves pamatne: mitra, domājams māls un smiltsmāls.	
4.2.Pamati: pamatkonstrukciju tips-lentveida. Materiāls- dz/betons. Horizontālā izolācija bitumena otējums. Redzamais virszemes cokols bez apdares.	5%
4.3.Nesošās sienas: pamatkonstrukciju tips-lineāra sienu izbūve. Materiāls- mūris kaļķu javā. Veids-sīki regulāri gabalelementi-silikātķieģeļi. Iekštelpās izšuvota. Fasādēs izšuvota. Pārsedzes līmeniskas saliekama dz/betona.	10%
4.4.Pārsegums: pamatkonstrukciju tips-redzami nesošie elementi. Stāvos- metāla kopnes, saliekamais dz/betons. Materiāls-metāls; dz/betons. Griesti- dekoratīvs pašuvums. Grīda-cementa javas plātnes un teracco segumi.	10%
4.5.Starpsienas vai pašnesoši norobežojoši elementi: pamatkonstrukciju tips-mūrētas. Materiāls- mūris.	-
4.6.Jumts: pamatkonstrukciju tips-kopne. Veids- divslīpņu. Materiāls- dz\betons. Segums- līmēts ruļļveida materiāls.	10%
4.7.Citi ēkas elementi, 80% īpatsvarā: Kāpnes- plātnes veida dz\betona montējamās. Logi-koka. Durvis- koka. Lievenis- betons.	

## 5. Iekšējie inženiertīkli

Nolietojums %

5.1. Apkure: tips-centralizēta pilsētas. Materiāls-ķeta radiatori. Siltumnesējs-ūdens.

-

5.2. Vēdināšana: Veids-mehāniskā. Materiāls vadiem-skārds

-

5.3. Ūdensvads: Tips-aukstais .

-

5.4. Kanalizācija: Kanalizācija-ķeta cauruļvadi.

-

5.5. Elektroinstalācija: ir. Tips- atsegtā.

-

5.6. Vājstrāvu tīkli: nav datu.

-

## 6. Ārējie inženiertīkli: NETIEK APSEKOTI

### 7. Secinājumi

Ēkai redzami fasāžu, detaļu vietēji sabrukumi, saistāmi ar jumta seguma un lietus novada sistēmas bojājumiem.

### 8. Ieteikumi

Remontēt jumtu, papildinot vai atjaunojot seguma elementus. Salabot ārējo lietus noteces sistēmu.

Izzāgēt visus kokus, kas atrodas tuvāk par 5m no ēkas fasādes, izņēmums var būt stādītās liepas ar nebojātu stumbru un kvalitatīvu vainagu

Obligāti izzāgēt visus pašsējas kokus. pagaidām saudzēt stādītos krūmus. pārbaudīt visus bērzus, apses un papeles, kur bojātos un nošķiebušos kokus izzāgēt.

### 9. Plānojamie pasākumi nākotnē

I. Veicams kosmētiskais remonts, kas skar apdares daļēju nomaiņu - vietēju jumta seguma, grīdas seguma, apmetuma, logailu atjaunošanu vai salabošanu, būvelementu krāsošanu.



## TEHNISKĀS (VIZUĀLĀS) APSEKOŠANAS ATZINUMS.

### **Oficieru iela 238; lit 2.**

#### 1. Vispārīgas ziņas par būvi, sk. kopā ar Oficieru 238, lit.1

- 1.1 Būvveida kods: 1201
- 1.2. Apbūves laukums 61,4 m2
- 1.3. Būvtilpums 174 m3
- 1.4. Kopējā platība 47,5 m2
- 1.5. Stāvu (virszemes) skaits 1.
- 1.6. Zemes gabala kadastra NR.5000112019
- 1.7. Zemes gabala platība 3339 m2

#### 2.Situācija

- 2.1. Zemes gabala izmantošana: atbilst teritorijas detalplānojumam
- 2.2. Būves izvietojums zemesgabalā: ar apgrūtinājumiem (sk.ierakstus Zemesgrāmātā)
- 2.3. Būves iepriekšējā izmantošana: Šķūnis
- 2.4. Būvē dominējošā ugunsdrošības pakāpe: 1

#### 3. Teritorijas labiekārtojums

- 3.1. Mākslīgais segums: asfalts.
- 3.2. Nokrišņu novada sistēma: nav veidota.
- 3.3. Nožogojums: nav veidots.
- 3.4. Mazās arhitektūras formas, dekoratīvi stādījumi: nav veidotas.
- 3.5. Zemsegas audze: zālājs, krūmi, sēklaudži.

#### 4. Būves daļas

- 4.1.Būves pamatne: mitra, domājams māls un smiltsmāls.
- 4.2.Pamati: pamatkonstrukciju tips-lentveida. Materiāls- betons. Horizontālā izolācija bitumena otējums. Redzamais virszemes cokols bez apdares.
- 4.3.Nesošās sienas: pamatkonstrukciju tips-lineāra sienu izbūve. Materiāls- mūris kaļķu javā. Veids-sīki regulāri gabalelementi- silikātķieģeļi. Iekštelpās izšuvota. Fasādēs izšuvota. Pārsedzes līmeniskas saliekama dz/betona.
- 4.4.Pārsegums: pamatkonstrukciju tips-redzami nesošie elementi . Stāvos- dz/betona . Materiāls-dz/betons. Grīda-cementa.
- 4.5.Starp sienas vai pašnesoši norobežojoši elementi: mūrēti.
- 4.6.Jumts: pamatkonstrukciju tips-savietots ar pārsegumu. Veids- plakans. Materiāls- dz\betons. Segums- līmēts ruļļveida materiāls.
- 4.7.Citi ēkas elementi: nav

Nolietojums līdz  
%

5%

5%

5%

-

15%

-

## 5. Iekšējie inženiertīkli

Nolietojums %

5.1. Apkure: nav

-

5.2. Vēdināšana: nav

-

5.3. Ūdensvads: nav

-

5.4. Kanalizācija : nav

-

5.5. Elektroinstalācija: ir, demolēta. Tips-atsegtā.

-

5.6. Vājstrāvu tīkli: nav

-

## 6. Ārējie inženiertīkli: NETIEK APSEKOTI

### 7. Secinājumi

Ēkai redzami fasāžu, detaļu vietēji sabrukumi, saistāmi ar jumta seguma un lietus novada sistēmas bojājumiem.

Ēkai konstatējami izsāļojumi, kas saistīti ar tai neatbilstošo ekspluatācijas režīmu, mitrumu mūros.

### 8. Ieteikumi

Remontēt jumtu, papildinot vai atjaunojot seguma elementus. Salabot ārējo lietus noteces sistēmu.

Izzāgēt visus kokus, kas atrodas tuvāk par 5m no ēkas fasādes, izņēmums var būt stādītās liepas ar nebojātu stumbru un kvalitatīvu vainagu

Obligāti izzāgēt visus pašizsējas kokus. pagaidām saudzēt stādītos krūmus. pārbaudīt visus bērzus, apses un papeles, kur bojātos un nošķiebušos kokus izzāgēt.

### 9. Plānojamie pasākumi nākotnē

I. Veicams kosmētiskais remonts, kas skar apdares daļēju nomaiņu - vietēju jumta seguma, grīdas seguma, apmetuma, logailu atjaunošanu vai salabošanu, būvelementu krāsošanu.



Nacionālā kultūras mantojuma pārvalde

Mazā Pils iela 19, Rīga, LV - 1050, tālr. 67229272, e-pasts pasts@mantojums.lv, www.mantojums.lv

Rīgā

25.03.2019. Nr. 06-04/1445  
Uz 19.02.2019. iesniegumu Nr. 4/4-1/1605  
(VKPAI reģ. 19.02.2019, Nr. 01457)

**VAS “Valsts nekustamie īpašumi”**  
Reģ. Nr. 40003294578  
vni@vni.lv

Zināšanai – **VKPAI Latgales reģionālajai nodaļai**

*Uzziņa par kultūras pieminekļu  
aizsardzības prasībām ēkām Daugavpilī,  
Komandanta ielā 8 un 2. Oficiēru ielā 1*

**1. Iesniedzējs:**

VAS “Valsts nekustamie īpašumi”  
Reģ. Nr. 40003294578

**2. Paredzētā darbības vieta:**

Nekustamie īpašumi Daugavpilī, Komandanta ielā 8 (būves kadastra apzīmējums 0500 011 2019 002) un 2. Oficiēru ielā 1 (būves kadastra apzīmējums 0500 011 2021 001).

**3. Iesniedzēja prasījums (iesniegums):**

Sniegt kultūras pieminekļa aizsardzības prasības ēku konstrukciju demontāžai (bīstamības novēršanai) līdz pamatiem, tos saglabājot ēkām Daugavpilī, Komandanta ielā 8 (būves kadastra apzīmējums 0500 011 2019 002) un 2. Oficiēru ielā 1 (būves kadastra apzīmējums 0500 011 2021 001).

**4. Faktu konstatējums:**

- 4.1. Ēka Komandanta ielā 8 (būves kadastra apzīmējums 0500 011 2019 002) atrodas valsts nozīmes pilsētībūvniecības pieminekļa “Daugavpils cietoksnis ar priekštilta nocietinājumu” (Valsts aizsardzības Nr. 7428) teritorijā. Kultūrvēsturiski nevērtīga, kultūrvēsturisko vidi degradējoša ēka.
- 4.2. Ēka 2. Oficiēru ielā 1 (būves kadastra apzīmējums 0500 011 2021 001) ir vietējās nozīmes arhitektūras piemineklis “Ēka Nr. 21 Dzīvojamā ēka” (Valsts aizsardzības Nr. 7400), tā atrodas valsts nozīmes pilsētībūvniecības pieminekļa “Daugavpils cietoksnis ar priekštilta nocietinājumu” (Valsts aizsardzības Nr. 7428) teritorijā un ir tā daļa. No Nacionālās kultūras mantojuma pārvaldes Latgales reģionālās nodaļas sastādītajiem kultūras pieminekļa apsekošanas aktiem 2013., 2014., 2016., 2018. gadā secināms, ka nesaimnieciskas

bezdarbības rezultātā ir panākta ēkas tehniskā stāvokļa degradēšanās, kā rezultātā, ēkas apjoms sāk zaudēt konstruktīvo noturību.

## **5. Prasību tiesiskais pamatojums:**

- 5.1. Likuma „Par kultūras pieminekļu aizsardzību” 3. pants, 11. panta pirmā daļa, 21. panta pirmā un otrā daļa. Administratīvā procesa likuma 98., 100. un 101. pants.
- 5.2. Atļaujai nepieciešamā dokumentācija, atbilstoši Ministru kabineta noteikumu Nr. 474 51., 52., 53., 55., 56. punktam.
- 5.3. Realizējot saimniecisko darbību, pieminekļu un to aizsardzības zonas teritorijā ir saistoši likums “*Par kultūras pieminekļu aizsardzību*”, LR Ministru kabineta 2003. gada 26. augusta noteikumi Nr. 474 – “*Noteikumi par kultūras pieminekļu uzskaiti, aizsardzību, izmantošanu, restaurāciju un vidi degradējoša objekta statusa piešķiršanu*” (turpmāk – Noteikumi Nr. 474) un citi normatīvie akti, kuros skarti ar kultūras pieminekļu aizsardzību saistīti jautājumi.
- 5.4. Likuma „*Par kultūras pieminekļu aizsardzību*” 3. pants nosaka, ka kultūras pieminekļus ir aizliegts iznīcināt. Nekustamos kultūras pieminekļus drīkst pārvietot vai pārveidot tikai izņēmuma gadījumā ar Kultūras ministrijas Nacionālās kultūras mantojuma pārvaldes atļauju. Kultūras pieminekļa pārveidošana vai tā oriģinālo daļu aizstāšana ar jaunām daļām pieļaujama tikai tad, ja tā ir labākā iespēja, kā saglabāt pieminekli, vai arī tad, ja pārveidojuma rezultātā nepazeminās pieminekļa kultūrvēsturiskā vērtība.
- 5.5. Atbilstoši Noteikumu Nr. 474 21. punktam, pirms kultūras pieminekļa restaurācijas vai rekonstrukcijas projekta izstrādes veic kultūrvēsturisko inventarizāciju (vizuāli izpētot objektu un veicot fotofiksāciju, iegūst informāciju par pieminekļa vēsturisko, zinātnisko un māksliniecisko vērtību, esošo un saglabājamo kultūrvēsturiski nozīmīgo detaļu aprakstu un apjomu) vai kultūrvēsturisko izpēti (apkopo vēsturisko informāciju, ieskaitot fotofiksācijas materiālus, un izpēta kultūras pieminekļa struktūru, lai iegūtu zinātnisku informāciju par pieminekli);
- 5.6. Atbilstoši Noteikumu Nr. 474 51.1. punktam, kultūras pieminekļu remontā, konservācijā, restaurācijā un rekonstrukcijā (ēkām un būvēm) izvērtē dažādu laiku uzslāņojumus un saglabā oriģinālo konstruktīvo sistēmu un konstrukcijas, plānojumu, apjomu, materiālus, apdari, vērtīgus interjera elementus, detaļas, rotājumus, vēsturiskās iekārtas un komunikācijas;
- 5.7. Atbilstoši noteikumu Nr. 474 51.3. punktam, kultūras pieminekļu remontā, konservācijā, restaurācijā un rekonstrukcijā izvērtē dažādu laiku uzslāņojumus un saglabā (nozīmīgām vietām) vēsturisko plānojumu, telpisko izveidojumu, siluetu, reljefu, ūdenstilpju un apzaļumojuma sistēmu, apbūves ārējo veidolu un kultūrvēsturiski vērtīgo labiekārtojumu.
- 5.8. Saskaņā ar likuma „Par kultūras pieminekļu aizsardzību” 17. pantu, ja zemes rakšanas darbu gaitā teritorijā atklātos objekti, kam varētu būt vēsturiska, zinātniska, mākslinieciska vai cita kultūras vērtība, darbi pārtraucami, atradējam nekavējoties par atradumu jāpaziņo Pārvaldei.

## **6. Kultūras pieminekļa aizsardzības prasības konkrētajā gadījumā:**

Ņemot vērā normatīvos aktos noteikto, izvērtējot iesniedzēja ieceri, Nacionālā kultūras mantojuma pārvalde (turpmāk – Pārvalde) izvirza šādus nosacījumus:

- 6.1. **Ēka Komandanta ielā 8** (būves kadastra apzīmējums **0500 011 2019 002**), būvēta 1973. gadā, ir tehniska būve, būvēta pretrunā ar teritorijas kultūrvēsturiskā plānojuma struktūras un kultūrvēsturiskās apbūves arhitektūras principiem, atzīstama par kultūrvēsturisko vidi degradējošu būvi, demontējama, ieskaitot tās pamatus. Demontētās ēkas teritorija ir rekultivējama un labiekārtojama.
- 6.2. **Ēkas 2. Oficiēru ielā 1** (būves kadastra apzīmējums **0500 011 2021 001**), kultūras pieminekļa nojaukšana nav pieļaujama;

- 6.3. Veicama ēkas tehniskā apsekošana un arhitektoniski mākslinieciskā inventarizācija (turpmāk AMI), ko veic attiecīgās jomas sertificēts speciālists;
- 6.4. AMI daļā iekļaujamās šādas sadaļas:
  - 6.4.1. Visu konstrukciju (ēkas sienu, pārsegumu, to pieejamības apjomā, jumta krēsļu, spāru un citu nesošu konstrukciju, fasāžu un iekštelpu apdares (ja tāda ir pārbūves zonā), jumtu segumu u.c.), arhitektoniska un konstruktīva apsekošana;
  - 6.4.2. Visu iepriekš minēto konstrukciju un elementu saglabātības un tehniskā stāvokļa raksturojums un fotofiksācija;
  - 6.4.3. Ieteikumi par nepieciešamo pārbūvju un atjaunošanu zonām, to raksturu;
  - 6.4.4. Ziņas par iekštelpu veidojumiem vai materiāliem un citām vērtībām, ja tādas pieminekļi ir saglabājušās;
  - 6.4.5. Logu un durvju inventarizācija (ja tiek paredzēts to remonts vai nomainīšana), lai noskaidrotu to hronoloģiju, autentiskumu un iespējamās citu ailu pastāvēšanas pazīmes.;
  - 6.4.6. Objekta fotofiksācija un uzmērījumi – tādā apjomā, kas sniedz pilnīgu priekšstatu par objektu.
- 6.5. Pamatojoties uz tehniskās apsekošanas un AMI slēdzieniem un ierosinājumiem primāri veicami ēkas konstrukciju bojāšanos raisošo cēloņu likvidēšana (jumta remonts, ēkas tuvumā augošo koku izzāģēšana);
- 6.6. Līdz turpmākiem ēkas restaurācijas un atjaunošanas pasākumiem veicama ēkas konstrukciju konservācija un nostiprināšana izstrādājot un Pārvaldē saskaņojot ēkas konservācijas projektu;
- 6.7. Izstrādājot ēkas restaurācijas, pārbūves un atjaunošanas būvprojektu, ievērojami sekojoši nosacījumi:
  - 6.7.1. Saglabājama ēkas vēsturisko jumta forma un konfigurācija, konstrukcijas un vēsturiski pamatots segums (pēc AMI rekomendācijām);
  - 6.7.2. Saglabājams ēkas būvapjoms;
  - 6.7.3. Saglabājama un atjaunojama ēkas fasāžu kompozīcija, detaļas un apdare pēc esošajiem vai vēsturiskajiem paraugiem;
  - 6.7.4. Nav pieļaujama ēkas logu un durvju ailu paplašināšana;
  - 6.7.5. Ēkas fasādēs remontējami (restaurējami) autentiskie (ja tādi konstatēti AMI) logi un durvis, jaunus (trūkstošos) elementus paredzēt izgatavot pēc vēsturiskajiem paraugiem (vai pēc dabā veiktiem uzmērījumiem). Esošo logu nomainīšana pamatojama ar to tehniskā stāvokļa apsekošanu. Jaunos logus un durvis projektēt koka konstrukcijās un analogus vēsturiskajiem;
  - 6.7.6. Ja tiek paredzēti ēkas siltināšanas darbi, to risinājums ir jābalsta uz sertificēta būvinženiera izstrādātu ārsienu, pārsegumu un jumta konstrukciju tehniskās apsekošanas atzinumiem, nodrošinot tādas būvprojekta risinājumus, kas neapdraud ēkas konstrukciju turpmāko saglabāšanu un arhitektonisku risinājumu. Ēkas siltināšana pieļaujama no iekšpuses, ar noteikumu, ka netiek apdraudēta iekštelpu vērtīgā apdare un konstrukcijas;
  - 6.7.7. Ēkā saglabājams pamatplānojums (vai pēc AMI atzinumiem) un pēc iespējas restaurējama iekštelpu autentiskā vēsturiskā apdare un konstruktīvie elementi (ja tādi ir konstatēti AMI atzinumā);
  - 6.7.8. Būvprojekta rasējumos jāuzrāda esošie saglabājamie, nojaucamie un jaunveidojamie elementi;
  - 6.7.9. Izmantojami kvalitatīvi, kultūrvēsturiskajā vidē iederīgi materiāli;
  - 6.7.10. Nav pieļaujama ventilācijas izvadu un citu tehnisku iekārtu izbūve ēkas fasādēs un tehnisko iekārtu uzstādīšana uz ēkas jumta. Tehniskās iekārtas iebūvējamas ēkas apjomā;
  - 6.7.11. Teritorijas labiekārtojuma priekšlikumus izstrādāt atbilstošus kultūrvēsturiskajai pilsētvidei, izmantojot kultūrainavai raksturīgus stādījumus un celiņu segumus;
  - 6.7.12. Paredzamo būvdarbu dokumentācija jāizstrādā apjomā un detalizācijas pakāpē, kas nodrošina un garantē kultūras pieminekļa aizsargājamo vērtību saglabāšanu;

**7. Atļaujas saņemšanai nepieciešamā informācija (iesniedzamā informācija):**

- 7.1. objekta adrese un iesniedzēja kontaktinformācija (t.sk., e-pasta adrese, (ja tāda ir));
- 7.2. paredzamo darbu apraksts un nepieciešamības pamatojums;
- 7.3. darbu izpildītājs (uzņēmējs) (fiziskai personai – vārds, uzvārds, amats, tālruņa numurs, e-pasta adrese (ja tāda ir), juridiskai personai – nosaukums, reģistrācijas numurs, e-pasta adrese (ja tāda ir));
- 7.4. uzņēmēja norīkots darbu vadītājs (vārds, uzvārds, amats, sertifikāta vai restaurācijas apliecības numurs, tālruņa numurs, e-pasta adrese (ja tāda ir));
- 7.5. īpašnieka norīkota par darbu uzraudzību atbildīgā persona (vārds, uzvārds, adrese, tālruņa numurs, e-pasta adrese (ja tāda ir));
- 7.6. darbu izpildes termiņi;
- 7.7. īpašuma tiesības apliecinājoši dokumenti (ja nav reģistrētas zemesgrāmatā);
- 7.8. būvprojekts (ja tāds nepieciešams):
  - valsts aizsargājamam kultūras piemineklim pilns būvprojekts;
  - objektam teritorijā – dokumentācija atbilstošā detalizācijā (piemēram, paskaidrojuma raksts, apjomu vizualizācija, fotofiksācija u.c.).

**8. Cita informācija:**

- 8.1. Uzziņas un atļaujas sniegšanas gadījumā Pārvalde patur vienu iesniegtās dokumentācijas eksemplāru;
- 8.2. Šīs prasības var apstrīdēt mēneša laikā ar iesniegumu Pārvaldes vadītājam (adrese: Rīgā, Mazā Pils ielā 19, LV-1050 vai [pasts@mantojums.lv](mailto:pasts@mantojums.lv), iesniegumu noformējot atbilstoši prasībām par elektronisku dokumentu noformēšanu.);
- 8.3. Šīs prasības ir spēkā, kamēr nemainās ar objektu saistītie faktiskie vai tiesiskie apstākļi, bet ne ilgāk kā 4 gadus.

Ar cieņu,  
Pārvaldes vadītāja vietniece

K. Kukaine

(\*paraksts)

*\*Dokuments ir parakstīts ar drošu elektronisko parakstu un satur laika zīmogu.*

N. Piļāns, 67223328  
[nauris.pilans@mantojums.lv](mailto:nauris.pilans@mantojums.lv)

LR VZD DIENVIDLATGALES REĢIONĀLĀ NODAĻA

**BŪVES  
TEHNISKĀS INVENTARIZĀCIJAS LIETA**

Numurs: 05000112021001-01

Lapu skaits: 10

**BŪVES KADASTRA APZĪMĒJUMS**

**05000112021001**

**Mācību korpuss**

(Būves nosaukums)

**ADRESE:** Daugavpils  
Ģenerālmajora Jegošina iela 21  
Pasta indekss 5402

**Tehniskās inventarizācijas darbu izpildītāji:** Inesa Surajeva

**Izpildes datums:** 22/06/2003

**Tehniskās inventarizācijas darbu pārbaudītājs:** Valentīna Kiseļova

**Pārbaudes datums:** 22/06/2003

**LR VZD reģionālās nodaļas vadītājs**

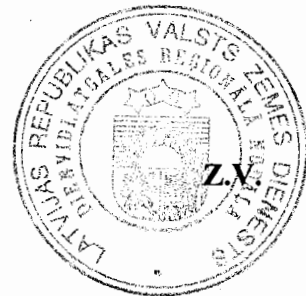
VZD Dienvidlatgales reģionālās nodaļas  
Pasūtījumu izpildes pārvaldes  
Nī vērtēšanas un inventarizācijas  
daļas vadītājs

(Vārds, Uzvārds)

V. Čalpāns

(paraksts)

**Datums:** 2003. gada "26." 06.



## INFORMĀCIJA PAR PASŪTĪJUMU

1. Tehniskās inventarizācijas lietas numur: 05000112021001-01
2. Būves nosaukums: Mācību korpus
3. Būves kadastra apzīmējums: 05000112021001
4. Būves adrese: Daugavpils, Ģenerālmajora Jegošina iela 21, Pasta indekss 5402
5. Pēdējās apsekošanas datums: 11/06/2003
6. Tehniskās inventarizācijas pasūtītāji: Valsts nekustamā īpašuma aģentūra
7. Pasūtījuma pieņemšanas datums: 01/06/2003
8. Tehniskās inventarizācijas darbu izpildītā Inesa Surajeva
9. Izpildes datums: 22/06/2003
10. Tehniskās inventarizācijas darbu pārbaudītājs Valentīna Kiseļova
11. Pārbaudes datums: 22/06/2003
12. Iesniegtie dokumenti:  
Pasūtījuma pieteikums  
Nr. 148/19\*0501/06/2003 VZD Dienvidlatgales reģionālā nodaļa
13. Tehniskās inventarizācijas veids: Būves pilna pirmreizējā tehniskā inventarizācija
14. Pasūtījuma izpildes termiņš (d.d.): 44
15. Pasūtījuma pieņēmējs: Vladimīrs Calpans



## INFORMĀCIJA PAR BŪVI

1. Būves lietošanas veids: 1263 Skolas, universitātes un zinātniskās pētniecības ēkas
2. Būves kapitalitātes grupa: III grupa
3. Būves ārsienu materiāls: 01 Ķieģeļu mūris
4. Būves stāvu skaits:
- 4.1. Virszemes: 2
  - 4.2. Pazemes: 0
5. Eksploatācijas uzsākšanas gads: 1818
6. Eksploatācijā pieņemšanas gads:
7. Būves konstruktīvā elementa apraksts:
- 7.1. Būves pamati Laukakmeņu mūris cokolā ievērojamas plaisas.
  - 7.2. Būves ār sienas Ķieģeļu mūris ievērojamas plaisas.
  - 7.3. Būves pārsegumi Koks lielas mitruma pēdas.
  - 7.4. Būves jumts Azbestcimenta loksnes ievērojamas deformācijas.
8. Būves fiziskais nolietojums (%): 60
9. Būves apbūves laukums (kv.m.): 885.8
10. Būvtilpums (kub.m.): 7441
11. Būves kopējā platība (kv.m.): 1271.3
12. Būves lietderīgā platība (kv.m.): 1271.3
- 12.1. Dzīvokļu platība (kv.m.): 0
  - 12.2. Nedzīvojamo telpu platība (kv.m.): 1271.3
13. Telpu grupu skaits būvē: 2
14. Dzīvokļu skaits būvē: 0
15. Labiekārtojums:
- 15. 9. Tualetes telpa 2
16. Patvaļīgās būvniecības pazīmes: - Nav

## BŪVES EKSPLIKĀCIJA

Būves kopējā platība (kv.m.) 1271.3

Būves lietderīgā platība (kv.m.): 1271.3

Dzīvokļu kopējā platība (kv.m.): 0

Dzīvokļu platība (kv.m.): 0

Dzīvojamā platība (kv.m.): 0

Dzīvokļu palīgtelpu platība (kv.m.) 0

Dzīvokļu ārtelpu platība (kv.m.) 0

Nedzīvojamo telpu platība (kv.m.) 1271.3

Nedzīvojamo iekštelpu platība (kv.m.) 1271.3

Nedzīvojamo ārtelpu platība (kv.m.) 0

Būves koplietošanas palīgtelpu platība (kv.m.) 0

Koplietošanas iekštelpu platība (kv.m.) 0

Koplietošanas ārtelpu platība (kv.m.) 0

Telpu grupas numurs: 001

Telpu grupas adreses numurs:

Telpu grupas izmantošanas veids: 1263 Izglītības telpu grupa

Telpu grupas platību eksplikācija:

Nedzīvojamo telpu platība (kv.m.): 1261.4

Nedzīvojamo iekštelpu platība (kv.m.): 1261.4

Nedzīvojamo ārtelpu platība (kv.m.): 0

Telpu grupas telpu eksplikācija:

Stāvs	Telpas numurs	Telpas nosaukums	Telpas veids	Telpas platība (kv.m.)	Telpas augstums (m)	Patvaļīgās būvniecības pazīme
1	1	Telpa	Nedzīvojamā iekštelpa	1.5	3.75	
1	2	Telpa	Nedzīvojamā iekštelpa	11	3.75	
1	3	Koridors	Nedzīvojamā iekštelpa	67.7	3.75	
1	4	Koridors	Nedzīvojamā iekštelpa	4.1	3.75	
1	5	Telpa	Nedzīvojamā iekštelpa	11.5	3.75	
1	6	Tualete	Nedzīvojamā iekštelpa	11.9	3.75	
1	7	Tualete	Nedzīvojamā iekštelpa	19	3.75	
1	8	Koridors	Nedzīvojamā iekštelpa	6.7	3.75	
1	9	Koridors	Nedzīvojamā iekštelpa	12.1	3.75	
1	10	Telpa	Nedzīvojamā iekštelpa	40.7	3.75	
1	11	Telpa	Nedzīvojamā iekštelpa	6.9	3.75	
1	12	Telpa	Nedzīvojamā iekštelpa	62.2	3.75	
1	13	Telpa	Nedzīvojamā iekštelpa	55.4	3.75	

1	14	Tamburs	Nedzīvojamā iekštelpa	1.1	3.75	
1	15	Koridors	Nedzīvojamā iekštelpa	6.3	3.75	
1	16	Telpa	Nedzīvojamā iekštelpa	37.3	3.75	
1	17	Telpa	Nedzīvojamā iekštelpa	15.8	3.75	
1	18	Telpa	Nedzīvojamā iekštelpa	10.4	3.75	
1	19	Koridors	Nedzīvojamā iekštelpa	4.7	3.75	
1	20	Telpa	Nedzīvojamā iekštelpa	53.2	3.75	
1	21	Telpa	Nedzīvojamā iekštelpa	57.2	3.75	
1	22	Koridors	Nedzīvojamā iekštelpa	12.5	3.75	
1	23	Telpa	Nedzīvojamā iekštelpa	54.9	3.75	
1	24	Koridors	Nedzīvojamā iekštelpa	23.2	3.75	
1	25	Telpa	Nedzīvojamā iekštelpa	7.6	2	
2	26	Koridors	Nedzīvojamā iekštelpa	30.6	4.05	
2	27	Koridors	Nedzīvojamā iekštelpa	69	4.05	
2	28	Telpa	Nedzīvojamā iekštelpa	18	4.05	
2	29	Telpa	Nedzīvojamā iekštelpa	42.7	4.05	
2	30	Koridors	Nedzīvojamā iekštelpa	14.7	4.05	
2	31	Telpa	Nedzīvojamā iekštelpa	39.5	4.05	
2	32	Telpa	Nedzīvojamā iekštelpa	74.8	4.05	
2	33	Telpa	Nedzīvojamā iekštelpa	57.7	4.05	
2	34	Telpa	Nedzīvojamā iekštelpa	9.1	4.05	
2	35	Koridors	Nedzīvojamā iekštelpa	5.9	4.05	
2	36	Telpa	Nedzīvojamā iekštelpa	41	4.05	
2	37	Telpa	Nedzīvojamā iekštelpa	15.5	4.05	
2	38	Telpa	Nedzīvojamā iekštelpa	74.4	4.05	
2	39	Koridors	Nedzīvojamā iekštelpa	16.1	4.05	
2	40	Telpa	Nedzīvojamā iekštelpa	57.2	4.05	
2	41	Telpa	Nedzīvojamā iekštelpa	53.5	4.05	
2	42	Koridors	Nedzīvojamā iekštelpa	17.8	4.05	
2	43	Kāpņu telpa	Nedzīvojamā iekštelpa	26	4.05	
2	44	Kāpnes	Nedzīvojamā iekštelpa	3	4.05	

Patvaļīgās būvniecības pazīme

Telpu grupas numurs: 002

Telpu grupas adreses numurs:

Telpu grupas izmantošanas veids: 1263 Izglītības telpu grupa

Telpu grupas platību eksplikācija:

Nedzīvojamo telpu platība (kv.m.): 9.9

Nedzīvojamo iekštelpu platība (kv.m.): 9.9

Nedzīvojamo ārtelpu platība (kv.m.): 0

Telpu grupas telpu eksplikācija:

Stāvs	Telpas numurs	Telpas nosaukums	Telpas veids	Telpas platība (kv.m.)	Telpas augstums (m)	Patvaļīgās būvniecības pazīme
-------	---------------	------------------	--------------	------------------------	---------------------	-------------------------------

1	1	Telpa	Nedzīvojamā iekštelpa	9.9	3.75	
---	---	-------	-----------------------	-----	------	--

---

Dienvidlatgales reģionālā nodaļa

VĒRTĒŠANAS PROTOKOLS

ADRESE Generālmajora Jagošina iela 21, Daugavpils

KADASTRA APZĪMĒJUMS 05000112021001 APBŪVES LAUKUMS 885.8 kv. m.

NOSAUKUMS Mācību korpus BŪVTILPUMS 7441 kub. m.

GALVENAIS LIETOŠANAS VEIDS 1263-Skolas, universitātes un zinātniskās  
pētniecības ēkas KOPEĀJA PLATĪBA -

TIPS 12630602-Dažādu profilu augstākās izglītības  
mācību iestāžu mācību korpusi AR NĪ NODOKLI APLIEKAMĀ PLATĪBA -

ĀRSIENU MATERIĀLS Ķieģeļu mūris FIZISKAIS NOLIETOJUMS 60 %

INVENTARIZĀCIJAS VEIDS Būves pilna pirmreizējā tehnikā inventarizācija VIRSZEMES STĀVU SKAITS 2

APSEKOŠANAS DATUMS 11.06.2003 EKSPLUATĀCIJAS UZSĀKŠANAS GADS 1818

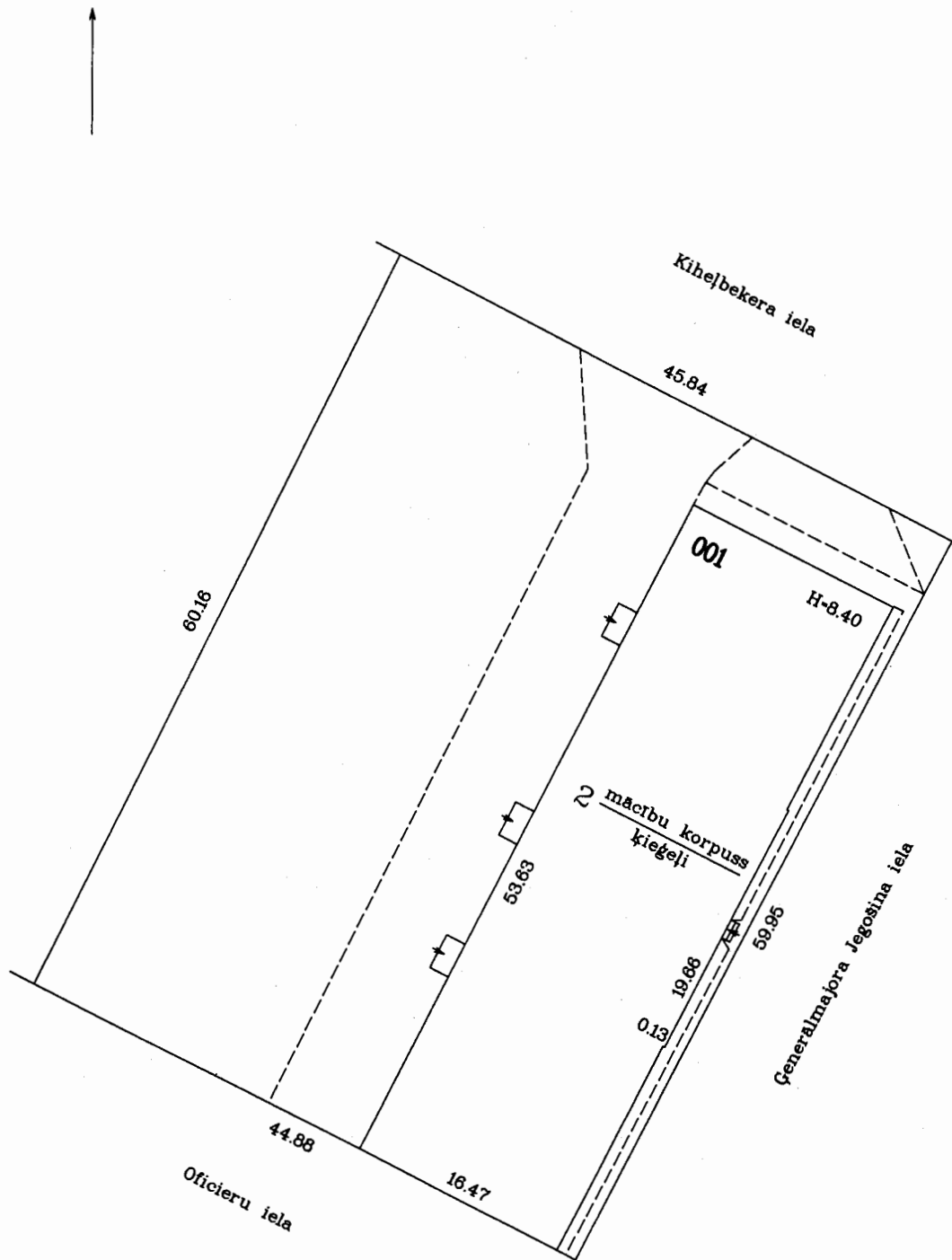
Apjoma radītājs		Tips (kods)	Tipa bāzes vērtība par vienību (LVL)	Fiziskā stāvokļa koeficients (Ks)	Tirgus korekcijas koeficients (Kcl)	Kadastrālā vērtība (LVL)	Kadastrālā vērtība NĪ nodokļa aprēķināšanai (LVL)
Veids	Mērvienība						
Būvtilpums	kub.m.	7441 12630602	5.90	0.50	0.79	17341	-
<b>Kopā:</b>						<b>17341</b>	<b>0</b>

Protokols sagatavots elektroniski un ir derīgs bez paraksta un zīmoga

Protokola sagatavošanas datums - 22.06.2003

Piezīme: Protokols sagatavots atbilstoši 2001.gada 30.aprīļa MK noteikumu Nr. 184 "Ēku kadastrālās vērtēšanas noteikumi" 35.punktam

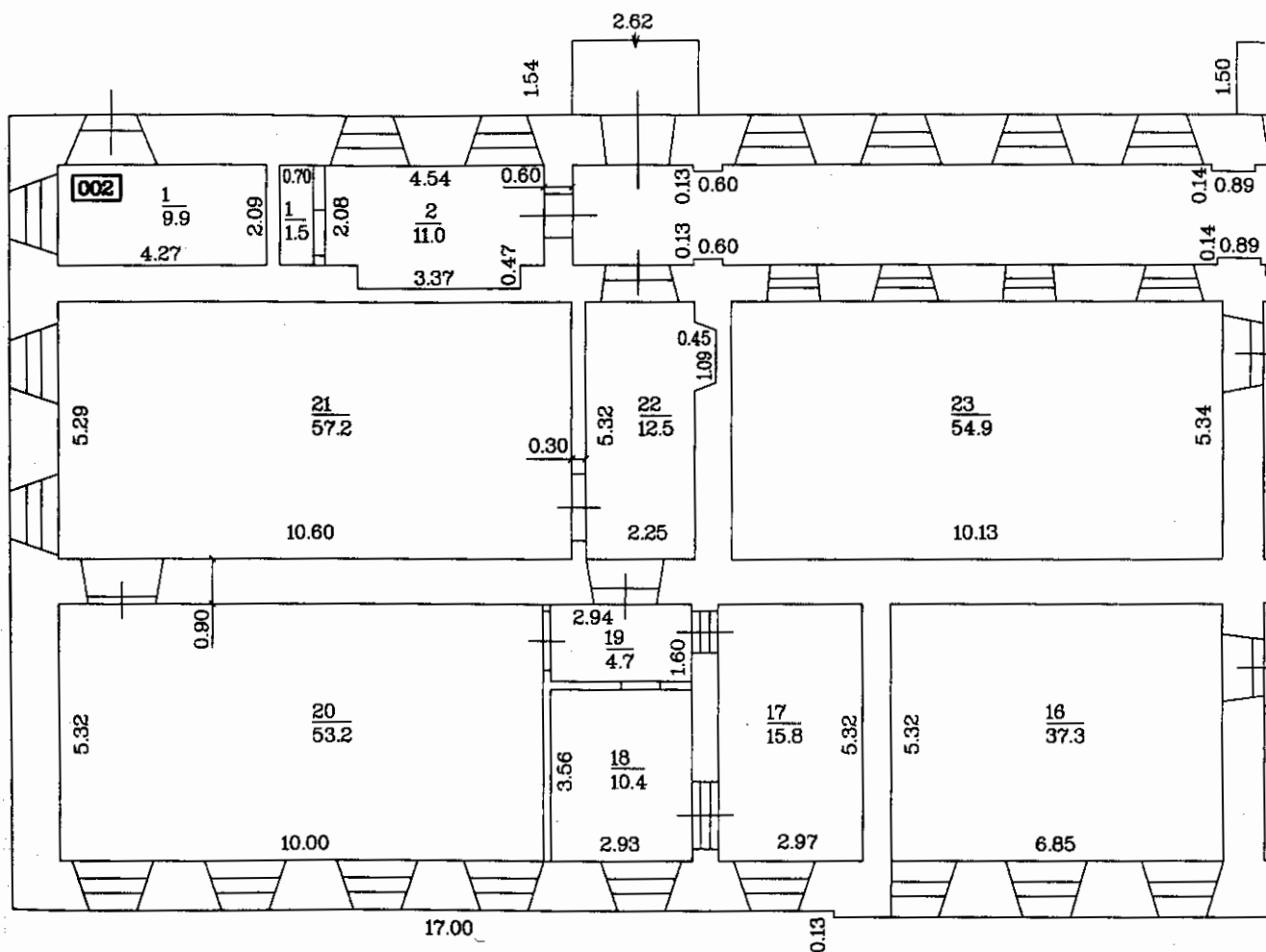
# BŪVES NOVIETNES SHĒMA



Mērogs 1:500

Būves kadastra apzīmējums 0500 / 011 / 2021 / 001

# BŪVES 1.STAVA P

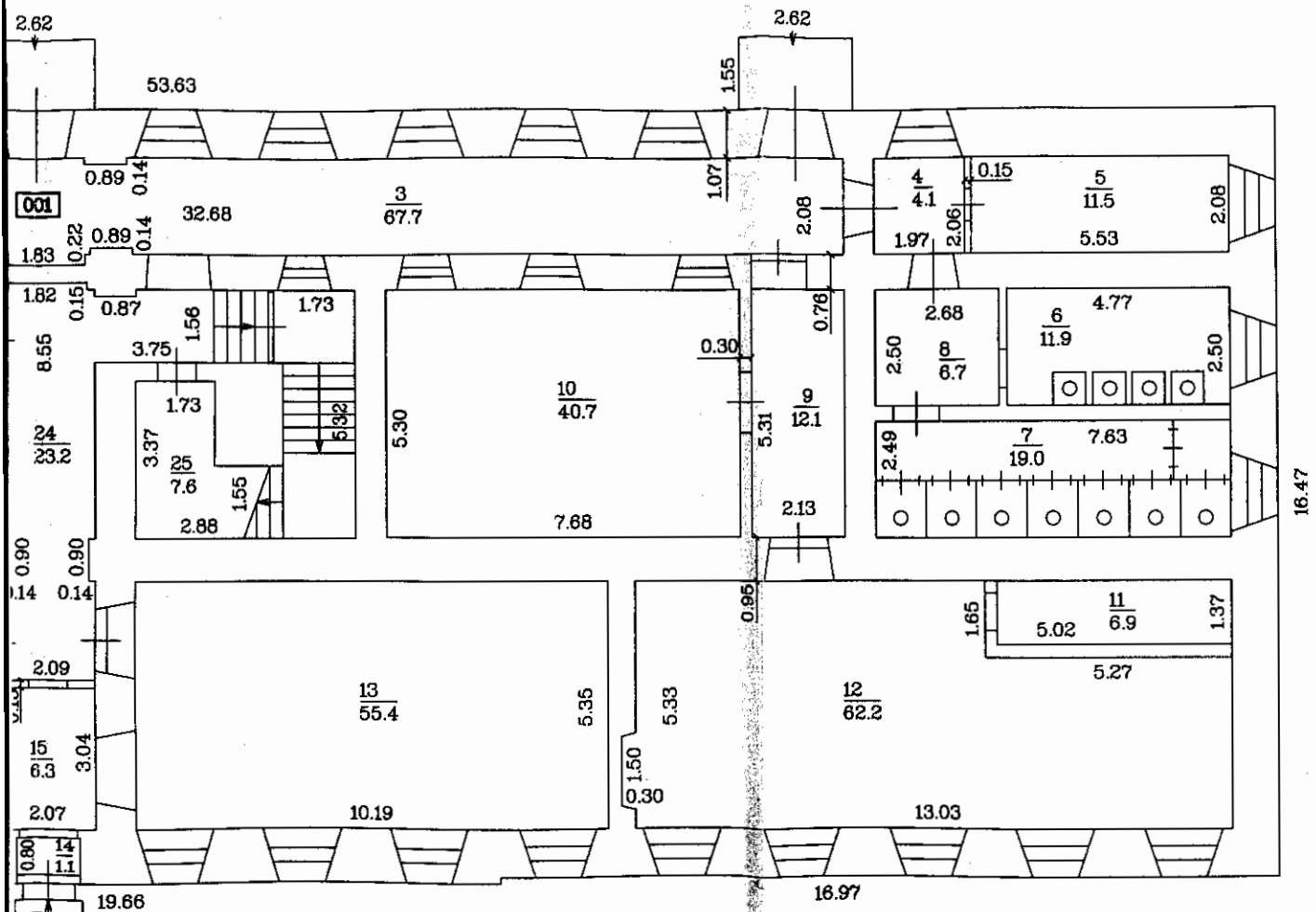


Mērogs 1:150

Būves kadastra apzīmējums

# LĀNA SHĒMA

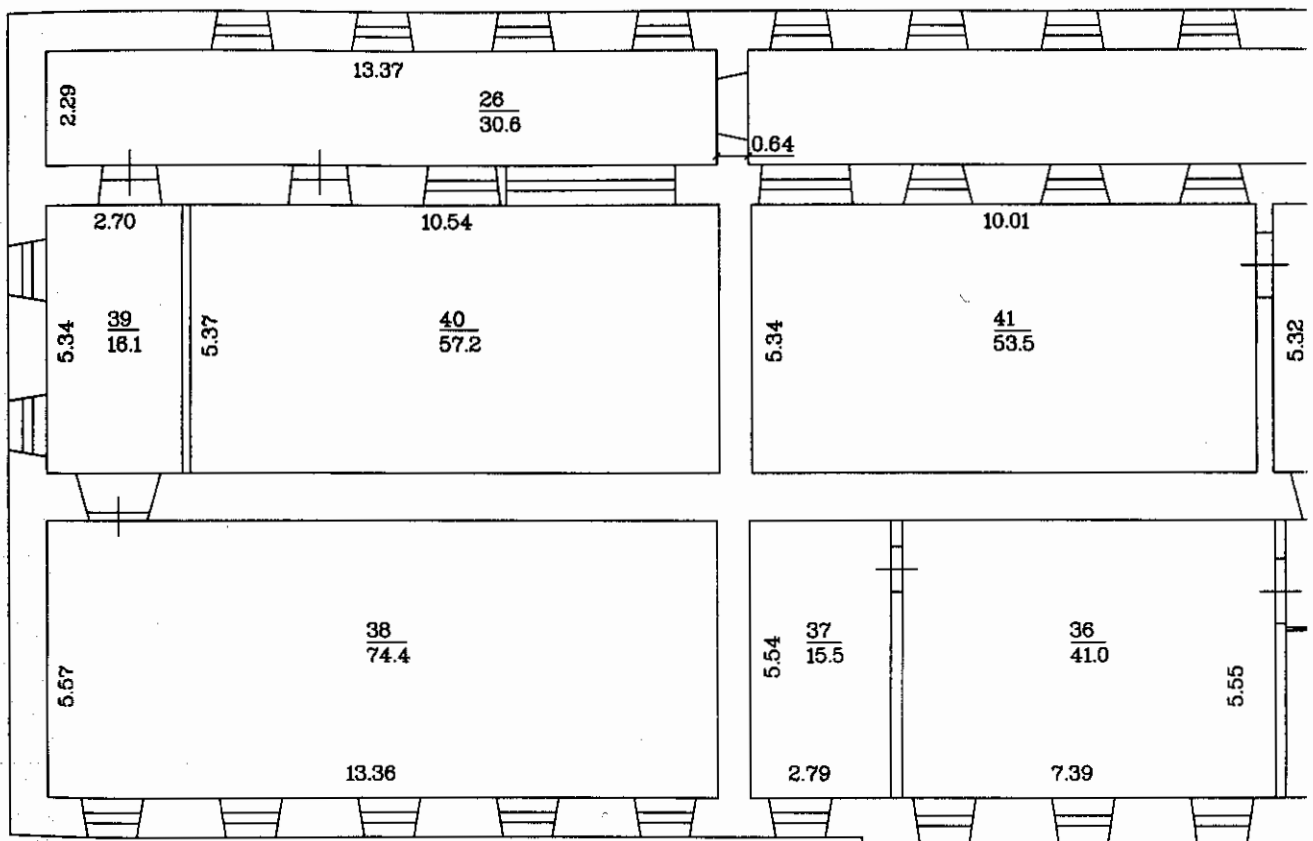
h-3.75



0500 / 011 / 2021 / 001



BŪVES \_2\_.STĀVA P



Mērogs 1:150

Būves kadastra apzīmējums



ARHITEKTONISKĀS IZPĒTES GRUPA

VĒSTURISKO CELTŅU IZPĒTE  
REKONSTRUKCIJAS - RESTAURĀCIJAS PROJEKTI  
MĒBEĻU UN BŪVGALDNIECĪBAS RESTAURĀCIJA  
KONSULTĀCIJAS



LR UR NR. 000304152 LR EM Licence Nr. 3936 par tiesībām nodarboties ar: būvju arhitektūras projektēšanu, arhitektūras pieminekļu restaurācijas projektu izstrādāšanu; būvju konstrukciju projektēšanu

PASŪTĪJUMA NR.: 05-14/03-130/2003

PASŪTĪTĀJS: VALSTS A/S "VNĪA"

OBJEKTS: DAUGAVPILS CIETOKSNIS

INVENTARIZĀCIJAS ANKETA  
DAUGAVPILS, JEGOŠINA IELA 21  
KADASTRA NR. 0500/011/2021/001

DIREKTORE: B. EGLĀJA

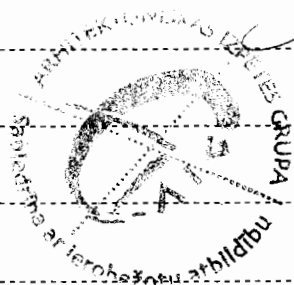
PROJEKTU GRUPAS VADĪTĀJS: A.LAPIŅŠ

AUTORI: M.MIHAILOVA

I.BRINKMANIS

M.LŪSĒNS

A.ROBEŽNIECE



Rīga, 09/02/04

Arsenāla iela 3, 4.stāvs, Rīga LV-1050, Latvija, tālrunis: 7 211 253, tālrunis/fakss: 7 221 647  
PVN reģ.nr. LV40003041528, a/s Hansabanka fil. Sakta, kods HABALV22, konts 01408036360

## **SATURS.**

1. Situācijas shēma, ēkas 1. stāva plāns, fotofiksācijas shēma.
2. Arhitektoniski - mākslinieciskās inventarizācijas anketa.
3. Tehniskās (vizuālās) apsekošanas atzinums.
4. Foto attēlu izlase.

ĒKAS IZVIETOJUMS CIETOKŠNA TERITORIJĀ

JEGOŠINA IELA 21

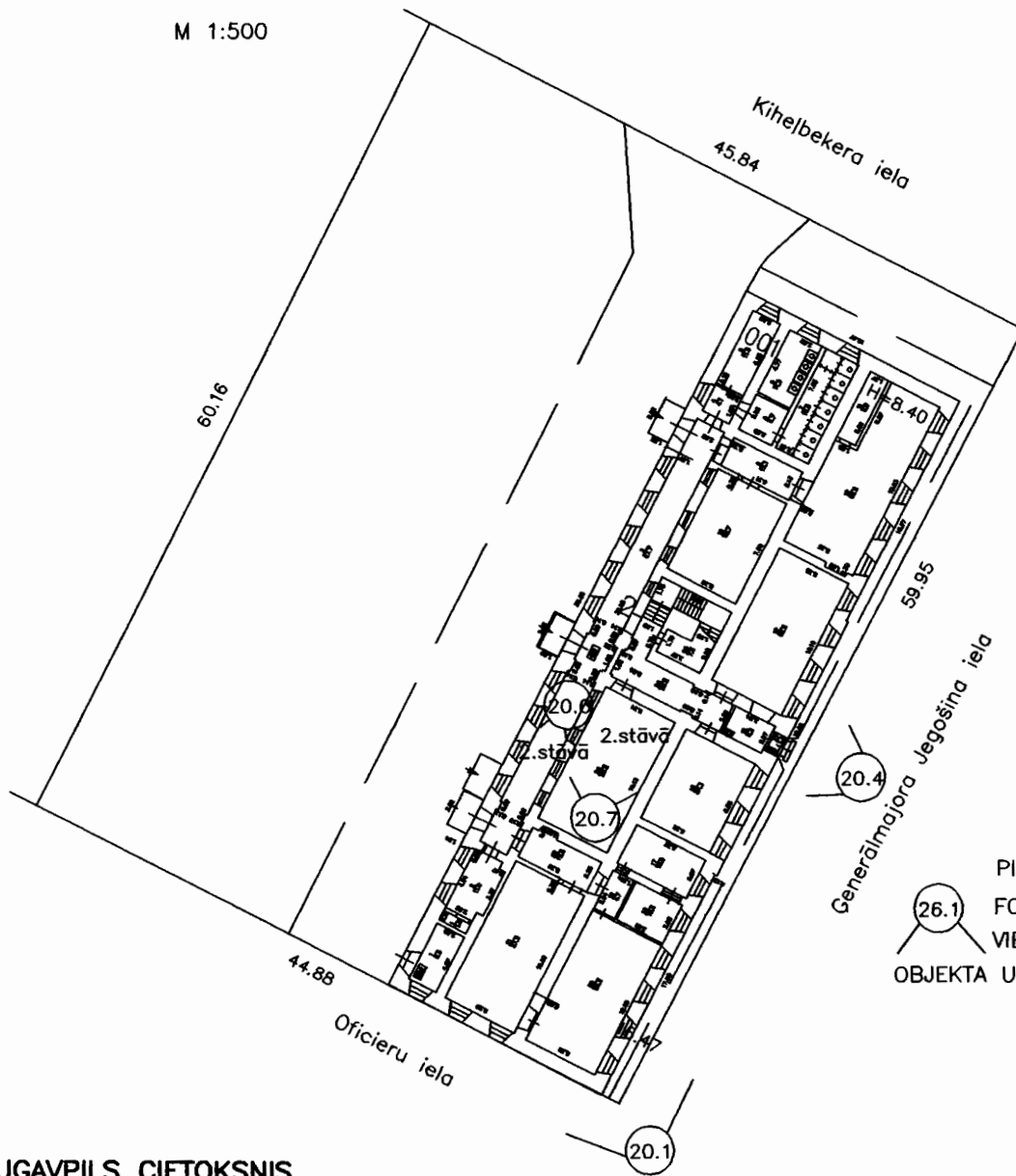
KADASTRA NR.

0500/011/2021/001



ĒKAS NOVĪETNES SHĒMA UN TIPVEIDA STĀVA (1.STĀVS) PLĀNS

M 1:500



PIEZĪME:  
 (26.1) FOTOFIKSĀCIJAS  
 VIETA UN VIRZIENS,  
 OBJEKTA UN KADRA NUMURS

DAUGAVPILS CIETOKSNIS  
 JEGOŠINA IELA 21

IZPĒTES.VAD.	<i>M. Mihailova</i>	M.MIHAILOVA	
ZĪMĒJA			
IZSTRĀDĀJA	<i>M. Lūsens</i>	M.LŪSĒNS	05.02.04

SITUĀCIJAS SHĒMA  
 1.STĀVA PLĀNS  
 FOTOFIKSĀCIJAS SHĒMA

STADIJA	INV
PLĀNS	1
MĒROGS	1:500



## ARHITEKTONISKĀS INVENTARIZĀCIJAS ANKETA.

**1. VISPĀRĪGAIS APRAKSTS**

1.1	adrese	<b>Jegošina 21</b> VIETĒJAS NOZĪMES KP Nr. 4700
1.2	grupa, grunts, kadastra nr	0500 011 2021 001
1.3	datējums	1818-1831
1.4	stils	ampīrs
1.5	sākotnējā funkcija	oficiēru dzīvojamais nams
1.6	pašreizējā izmantošana	mācību korpuss, stāv tukšs

**2. APJOMS**

2.1	stāvu skaits	divi
2.2	novietojums	ar garenfasādi paralēli ģenerālmojora Jegošina ielu un gala fasādēm-pret Oficiēru ielu un Kihelbekera ielām
2.3	plāna konfigurācija	izstiepts taisnstūris ar nedaudz izvirzītu rizalitū vidējā daļā
2.4	plānojuma shēma	ar garengaiteni gar R (sētas) garārsienu un šķersgaiteni ēkas vidū. Ēkai četras ieejas asis sētas fasādē (malējas - sekundāras) un viena - ielas fasādē, caur kuru nokļūst kāpņu telpā.
2.5	izmaiņas plānojumā	pārkaltas ieejas ailas, ievietotas starpsienas
2.6	sākotnējā apjoma izmaiņas	nav

**3. FASĀDES****3.1. Sienas**

3.1.1	cokols(virspamati)	plēsts laukakmens ar skārda " lietusdēli"
3.1.2	konstrukcija	ķieģeļu mūris
3.1.3	apdare zemes stāvā	horizontāls profilētu ķieģeļu rustojums, apmests, krāsots ar slēgakmeņiem virs ailām
3.1.4	apdare augšstāvos	gluds apmetums
3.1.5	vainagojums, atiks	~
3.1.6	stāvokļa novērtējums	labs

**3.2. Dzegas**

3.2.1	starpdzega	profilķieģeļu profilēta, apmesta, krāsota
3.2.2	vainagojošā dzega	profilķieģeļu profilēta, apmesta, krāsota
3.2.3	stāvokļa novērtējums	labs

**3.3. Ailas**

3.3.1	kopējā kompozīcija (asējums)	19 asis garenfasādēs un 5 gala fasādēs
3.3.2	proporciju izmaiņas	3 pārkaltas par ieejām
3.3.3	palodzes	izvirzītas, kāpienveida, ķieģeļu, apmestas, krāsotas
3.3.4	materiāls, apdare	ar izvirzītu rustojuma slēgakmeni 1. stāva līmenī, ar sandriku ar moduljoniem ēkas centrālā rizalitā 2. stāva līmenī, pārējās ailas - bez apdares. Durvju aila ar apmali un portālu
3.3.5	aklie logi	veidoti analogi pārējām ailām, ar iluzoru krāsojumu
3.3.6	stāvokļa novērtējums	labs

**3.4. Portāls**

3.4.1	materiāls, apdare	profilētu ķieģeļu, apmests, krāsots. Veidots kā durvju apmale ar sandriku ar moduljonu
3.4.2	stāvokļa novērtējums	trūkst apakšējā daļa

**3.5. Caurbrauktuves**

3.5.1	vārtu ailu materiāls, apdare	~
3.5.2	žogu materiāls, apdare	~
3.5.3	stāvokļa novērtējums	~

**3.6. Nojumes, lieveņi**

3.6.1	āra kāpnes	ir, ielas pusē sākotnējs, no granīta; pagalma pusē sekundārs, cementa
3.6.2	materiāls, apdare	~
3.6.3	stāvokļa novērtējums	~

**3.7. Balkoni, erkeri**

3.7.1	materiāls, apdare	~
3.7.2	stāvokļa novērtējums	~

**3.8. Metāla izstrādājumi**

3.8.1	mūra enkuri	~
3.9.2	loģu režģi	~

3.9.3	dažādi kalumi	~
3.9.4	stāvokļa novērtējums	~
<b>3.9. Logailu aizpildījums</b>		
3.9.1	sākotnējie logi	dalījums iluzorā krāsojumā
3.9.2	iekšējās palodzes	koka, vietām saglabājušās sākotnējās. Otrās gaismas logiem palodzes nav
3.9.3	slēgi	~
3.9.4	apkalumi	~
3.9.5	krāsojums	Balti , sekundāri/ balti, interjerā
3.9.6	sekundārie logi	jauni oderlogi , divvērtņu. Ar iestiprinātu proporcijās izstieptu augšējo vērtni un atgāžamu proporcijās saplacinātu apakšējo vērtni
3.9.7	stāvokļa novērtējums	tehniski-apmierinošs, vizuāli-neapmierinošs
<b>3.10. Durvju un vārtu ailu aizpildījums</b>		
3.10.1	ieejas durvis	sekundāras, divvērtņu ar virsgaismu 4-pildīņu
3.10.2	vārti	~
3.10.3	apkalumi	standarta
3.10.4	krāsojums	brūns
3.10.5	stāvokļa novērtējums	Neapmierinošs
<b>3.11. Jumts</b>		
3.11.1	forma	četrslīps
3.11.2	iesegums	Sekundāras asbestcements loksnes
3.11.3	lukarnas, izbūves	pusaploces
3.11.4	dūmeņi; vēdināšanas ierīces	nav
3.11.5	notekas, teknes	saglabājušās, bojātas
3.11.6	stāvokļa novērtējums	apmierinošs
<b>3.12. Fasāžu krāsojums</b>		
3.12.1	vēsturiskais krāsojums	Dzeltens ar gaišām detaļām
3.12.2	pašreizējais krāsojums	dzeltenrozā ar baltām detaļām un zilpelēku cokolu
<b>4. GALVENIE STĀVI</b>		
4.1	vispārīgais apraksts	Telpas pārbūvētas pielagojot jaunām funkcijām. Gaieteņu griesti sekundāri apšūti ar rigipsi un finiera plātnēm. Otrās gaismas logos 1. un 2. stāvos ievietoti stiklubloki. 1.st. griesti bez ieloces, otrā -ar ieloci. Iekštelpu pārēja siena/griesti veidota ar ieloci. Daļa otrās gaismas logu 2.stāvā izveidojot zāles, izveidotas sekundāri lielākas aillas ar taisnām un pusaploces arkām
4.2	sienu apdare	apmestas, krāsotās
4.3	griestu forma, apdare	līmenisks koka pārsegums, apmests uz skaliņiem, krāsots, ar griestu ieloci qaitenī
4.4	grīdas iesegums	dēļi zem linoleja, dēļi
4.5	iekšdurvis	sekundāras, divvērtņu ar vuirsgaismu;
4.6	otrās gaismas logi	no gaitēja uz telpās, sekundārs aizpildījums-stikla bloki abos stāvos
<b>5. BĒNIŅI UN JUMTS</b>		
5.1	jumta konstrukcijas	taisnais jumta krēslas, koka ar savilcēm un iekārto statni
5.2	izmantojums	neizbūvēti
5.3	citas konstrukcijas	~
5.4	dažādi	~
<b>6. PAGRABS</b>		
6.1	vispārīgais apraksts	zem galvenām kāpnēm, puspagrabs
6.2	sienu apdare	~
6.3	griestu forma, apdare	velve
6.4	grīdas iesegums	~
<b>7. INTERJERI</b>		
<b>7.1. Vestibili, gaitenī</b>		
7.1.1	vispārīgais apraksts	~
7.1.2	sienu apdare	~
7.1.3	griestu forma, apdare	~
7.1.4	grīdas iesegums	~

7.1.5	dekors, detaļas	~
<b>7.2. Kāpnes un kāpņu telpas</b>		
7.2.1	vispārīgais apraksts	ēkā viena galvenā kāpņu telpa ar sekundārām betona(apbetonētām?) kāpnēm uz 2 stāvu un koka kāpnēm uz bēniņiem
7.2.2	sienu apdare	apmestas, krāsotas
7.2.3	griestu forma, apdare	līmeniski, apmestums uz skaliņiem, krāsoti
7.2.4	grīdas iesegums	betons
7.2.5	pakāpieni	betons, koks
7.2.6	balustru forma, dekors	koka, kanelūrēts dēlis un taisnstūra koku doki
7.2.7	roku balsts	koka, profilēts
<b>7.3. Galvenās telpas</b>		
7.3.1	vispārīgais apraksts	apdare vienkārša, atrasti vairāki krāsojuma slāņi- pelēks cokols ar uzšļakstījumiem un gaiša sienas augšdaļa, kas raksturīgi lielākai daļai cietokšņa ēku
7.3.2	sienu apdare	apmestas, krāsotas
7.3.3	griestu forma, apdare	līmeniskas. apmestas, krāsots
7.3.4	grīdas iesegums	dēļi
7.3.5	apkures ķermeņi	Zuduši
7.3.6	ventilācija	~
7.3.7	ailas, nišas	otrās gaismas logu vietā
<b>8. KOPSAVILKUMS</b>		
8.1	Novietne	ēka situēta centrālajā laukumā , ar galveno fasādi pret "komendanta dārzu" labi pārskatāmā un pieejamā zonā
8.2	Apjoma stilistika	Apjoms saglabājies kā raksturīgs 19.gs sākuma ampīra stila ēkas apjoms.
8.3	Iekštelpu apdare	vizuāli bez mākslinieciskas vērtības, atskaitot kāpņu telpu ar detaļām.
8.4	Ieteikumi	atjaunot ailu aizpildījumu, lukarnas, dūmeņus , jumta segumu. Remontēt fasādi
8.5.	Ēkas grupa	<b>I. arhitektoniski un vēsturiski vērtīga ēka</b>



## TEHNISKĀS (VIZUĀLĀS) APSEKOŠANAS ATZINUMS.

### **Jegošina iela 21**

#### 1. Vispārīgas ziņas par būvi

- 1.1 Būvveida kods: 1263
- 1.2. Apbūves laukums 885,8 m<sup>2</sup>
- 1.3. Būvtilpums 7441 m<sup>3</sup>
- 1.4. Kopējā platība 1271,3 m<sup>2</sup>
- 1.5. Stāvu (virszemes) skaits 2.
- 1.6. Zemes gabala kadastra NR.5000112021
- 1.7. Zemes gabala platība 2724 m<sup>2</sup>

#### 2.Situācija

- 2.1. Zemes gabala izmantošana: atbilst teritorijas detalplānojumam
- 2.2. Būves izvietojums zemesgabalā: ar apgrūtinājumiem (sk. ierakstus Zemesgrāmātā)
- 2.3. Būves iepriekšējā izmantošana: Mācību korpus
- 2.4. Būvē dominējošā ugunsdrošības pakāpe: 3

#### 3. Teritorijas labiekārtojums

- 3.1. Mākslīgais segums: asfalts.
- 3.2. Nokrišņu novada sistēma: ar lietus kanalizāciju.
- 3.3. Nožogojums: nav veidots.
- 3.4. Mazās arhitektūras formas, dekoratīvi stādījumi: nav veidotas.
- 3.5. Zemsegas audze: zālājs, krūmi.

#### 4. Būves daļas

	<u>Nolietojums līdz</u> <u>%</u>
4.1. Būves pamatne: mitra, domājams māls un smiltsmāls.	
4.2. Pamatī: pamatkonstrukciju tips-lentveida. Materiāls- mūris. Horizontālā izolācija nav atrasta. Redzamais virszemes cokols apšūts ar granīta akmeņiem.	15%
4.3. Nesošās sienas: pamatkonstrukciju tips-lineāra sienu izbūve. Materiāls- mūris kaļķu javā. Veids-sīki regulāri gabalelementi-ķieģeļi. Iekštelpās apmesta. Fasādēs apmesta. Pārsedzes līmeniskas mūrētas ķīļveidā.	15%
4.4. Pārsegums: pamatkonstrukciju tips-līmenisks grūti degošs ar aizbērumu. Pirmais stāvs -lielākoties koka sijās, kāpņu telpās-betons. Nākošie stāvi -koka sijās. Materiāls-koks. Griesti-apmetums. Grīda-koka.	25%
4.5. Starpsienas vai pašnesoši norobežojoši elementi: pamatkonstrukciju tips-mūrētas. Materiāls- mūris. Virsmas apdare- apmetums.	5%
4.6. Jumts: pamatkonstrukciju tips-atbalstītas spāres. Veids- četrslīps. Materiāls- koks. Segums- gabalmateriālu azbestcements plātnes.	35%
4.7. Citi ēkas elementi, 80% īpatsvarā: Kāpnes- saliekambetona kāpieni uz metāla sijām; koka kāpnes. Logi-koka. Durvis- koka. Lievenis- betons.	40%

<u>5. Iekšējie inženiertīkli</u>	<u>Nolietojums %</u>
5.1. Apkure: tips-centralizēta pilsētas. Materiāls-ķeta radiatori. Siltumnesējs-ūdens.	95%
5.2. Vēdināšana: Veids-dabīgā caur spraugām ailās.	35%
5.3. Ūdensvads: Tips-aukstais un karstais.	95%
5.4. Kanalizācija: Kanalizācija-ķeta cauruļvadi. Lietus novada sistēma-vietējā.	95%
5.5. Elektroinstalācija: ir. Tips-slēptā zemapmetuma.	95%
5.6. Vājstrāvu tīkli: nav apsekoti.	-

## 6. Ārējie inženiertīkli: NETIEK APSEKOTI

### 7. Secinājumi

Ēkai redzami fasāžu, detaļu vietēji sabrukumi, saistāmi ar jumta seguma un lietus novadīšanas sistēmas bojājumiem.

Ēkai konstatējami izsāļojumi, kas saistāmi ar tai neatbilstošo ekspluatācijas režīmu, mitrumu mūros.

Ēkai redzami vietēji plīsumi, saistāmi ar ārējās lietus kanalizācijas sistēmas sabrukumu, līdz ar to grunts izcilājumu pastiprināšanos ziemā.

Ēkai redzamas plaisas, saistāmas ar pamatnes deformācijām, kuras radījuši grunts izcilājumi sala periodos.

Ēkā nedarbojas dabīgā vēdināšana, tas izsaucis koka grīdu trupi pirmajā stāvā.

### 8. Ieteikumi

Remontēt jumtu, papildinot, atjaunojot seguma elementus. Salabot ārējo lietus noteces sistēmu.

Līdz kapitālam remontam izdauzīto logu ailām pieskrūvēt 4-6mm dobā polikarbonāta plātnes, nodrošinot telpu insolāciju.

Ēkām, kurām aizbiruši vai demontēti dūmvadu stobri, atjaunot vēdināšanas kanālus uz bēniņiem vai jumta.

Izzāgēt visus kokus, kas atrodas tuvāk par 5m no ēkas fasādes, Iznēmums var būt stādītās liepas ar nebojātu stumbru un kvalitatīvu vainagu

Obligāti izzāgēt visus pašsīdējas kokus. Pagaidām saudzēt stādītos krūmus. Pārbaudīt visus bērzus, apses un papeles, kur bojātos un nošķiebušos kokus izzāgēt.

### 9. Plānojamie pasākumi nākotnē

II. Veicama ēkas renovācija, saistīta ar daļēju nepieciešamo nesošo elementu atjaunošanu - daļēji mainot sijas, veicot vietējus pārmūrējumus un kosmētisko remontu.

LR VZD DIENVIDLATGALES REĢIONĀLĀ NODAĻA

**BŪVES  
TEHNISKĀS INVENTARIZĀCIJAS LIETA**

Numurs: 05000112018001-01

Lapu skaits: 9

**BŪVES KADASTRA APZĪMĒJUMS**

**05000112018001**

**Mācību korpus**  
(Būves nosaukums)

**ADRESE:**

*Ļaunā ad: Herkulis*

Daugavpils  
Popova iela 155  
Pasta indekss 5402

**Atzīme par atsavināšanas aizliegumu vai apgrūtinājumu**

(Pamatojums)

(Vārds, Uzvārds)

(Paraksts)

**Tehniskās inventarizācijas izpildītāji:**

**Izpildes datums:** 21.10.2003

Georgijs Jesse

*G. Jese*

(Paraksts)

**Tehniskās inventarizācijas darba pārbaudītājs:**

**Pārbaudes datums:** 21.10.2003

Valentīna Kiseļova

*V. Kiseļova*

(Paraksts)

**Reģionālās nodaļas vadītājs (pilnvarotā persona)**

**H. PUTINS**

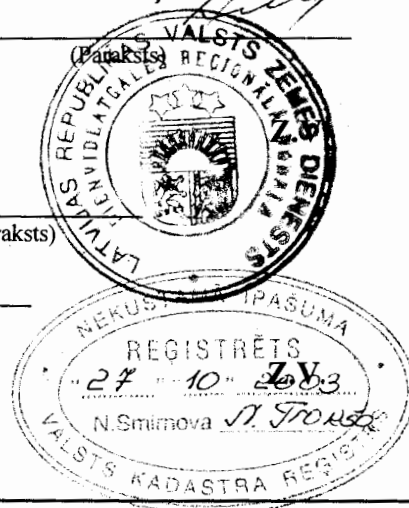
**IZPILDDIREKTORS**

(Vārds, Uzvārds)

(Paraksts)

**Datums:** 2003 . gada "24" oktobrī

**Atzīme par reģistrāciju NĪVKR**



Būves kadastra apzīmējums: 05000112018001

Izdrukas datums: 22.10.2003

Lapa Nr. 1 no 5

## INFORMĀCIJA PAR PASŪTĪJUMU

**Tehniskās inventarizācijas veids:** Būves pilna pirmreizējā tehniskā inventarizācija  
**Tehniskās inventarizācijas pasūtītāji:** Valsts akciju sabiedrība "VALSTS NEKUSTAMĀ ĪPAŠUMA AĢENTŪRA"

**Iesniegtie dokumenti:**

Pasūtījuma pieteikums  
 Nr. 142/19\*05      01.06.2003      VZD Dienvidlatgales reģionālā nodaļa

## INFORMĀCIJA PAR BŪVI

<b>Būves galvenais izmantošanas veids:</b>	1263 Skolas, universitātes un zinātniskās pētniecības ēkas	
<b>Kapitalitātes grupa</b>	III	
<b>Apbūves laukums</b>	907.1	(apbūves laukuma kv.m.)
<b>Būvtilpums</b>	10093	(kub.m.)
<b>Stāvu skaits</b>		
<b>Virszemes:</b>	3	
<b>Pazemes:</b>	0	
<b>Telpu grupu skaits</b>	5	
<b>Dzīvokļu skaits</b>	0	
<b>Pēdējās apsekošanas datums:</b>	14.07.2003	
<b>Ekspluatācijas uzsākšanas gads:</b>	1956	
<b>Ekspluatācijā pieņemšanas gads:</b>		
<b>Konstruktīvo elementu apraksts:</b>		
<b>Pamati</b>	Dzelzsbetons/ betons	Nosēšanās turpināšanās pazīmes.
<b>Ārsienas</b>	Ķieģeļu mūris	Nenožīmīgs izliekums.
<b>Pārsegumi</b>	Koks	Sijas ievērojami ieliekušās.
<b>Jumts</b>	Azbestcements loksnes	Ievērojamas deformācijas.
<b>Fiziskais nolietojums (%)</b>	50	

**Būves labiekārtojums:**

Centrālā apkure	Karstā ūdens apgāde
Elektroapgāde	Kanalizācija
Aukstā ūdens apgāde	Tualetes telpa <span style="float: right;">4</span>

**Patvaļīgās būvniecības pazīmes:** - NAV

## BŪVES EKSPLIKĀCIJA

<b>Kopējā platība (kv.m.):</b>	<b>2312.4</b>
<b>Lietderīgā platība (kv.m.):</b>	<b>2312.4</b>
<b>Nedzīvojamo telpu platība (kv.m.):</b>	2312.4
<b>Nedzīvojamo iekštelpu platība (kv.m.):</b>	2312.4

## TELPU GRUPAS EKSPĻIKĀCIJA

Telpu grupas Nr.	Adrešes Nr.	Telpu grupas nosaukums	Telpu grupas kopēja platība (kv.m.)
001		Telpas	727.9
002		Telpas	24.8
003		Telpas	756.8
004		Telpas	760.3
005		Telpas	42.6

Telpu grupas numurs		Adrešes numurs	Telpu grupas izmantošanas veids			
001		1263	Izglītības telpu grupa			
Stāvs	Telpas Nr.	Telpas nosaukums	Telpas platība (kv.m.)		Telpas augstums	Patvaļīgās būvniecības pazīmes
			Nedzīvojama iekštelpa	Nedzīvojama ārtelpa		
1	1	Koridors	2.9		3.40	
1	2	Telpa	10.5		3.40	
1	3	Kāpņu telpa	6.9		3.40	
1	4	Koridors	7.0		3.40	
1	5	Telpa	13.2		3.40	
1	6	Telpa	18.0		3.40	
1	7	Koridors	28.7		3.40	
1	8	Telpa	13.8		3.40	
1	9	Telpa	30.5		3.40	
1	10	Telpa	27.4		3.40	
1	11	Telpa	104.0		3.40	
1	12	Telpa	43.2		3.40	
1	13	Koridors	89.4		3.40	
1	14	Telpa	88.1		3.40	
1	15	Telpa	58.5		3.40	
1	16	Telpa	44.2		3.40	
1	17	Koridors	28.2		3.40	
1	18	Telpa	28.7		3.40	
1	19	Tualete	13.2		3.40	
1	20	Mazgātava	13.7		3.40	
1	21	Koridors	19.3		3.40	
1	22	Koridors	5.7		3.40	
1	23	Telpa	12.8		3.40	
1	24	Kāpņu telpa	6.7		3.40	
1	25	Telpa	10.4		3.40	
1	26	Koridors	2.9		3.40	
<b>Kopā</b>			<b>727.9</b>	<b>0.0</b>		
<b>Nedzīvojamo telpu platība (kv.m.)</b>				<b>727.9</b>		

Telpu grupas numurs		Adrešes numurs	Telpu grupas izmantošanas veids			
002		1263	Izglītības telpu grupa			
Stāvs	Telpas Nr.	Telpas nosaukums	Telpas platība (kv.m.)		Telpas augstums	Patvalīgās būvniecības pazīmes
			Nedzīvojama iekštelpa	Nedzīvojama ārtelpa		
1	1	Siltummezgls	24.8		3.40	
<b>Kopā</b>			<b>24.8</b>	<b>0.0</b>		
<b>Nedzīvojamo telpu platība (kv.m.)</b>				<b>24.8</b>		

Telpu grupas numurs		Adrešes numurs	Telpu grupas izmantošanas veids			
003		1263	Izglītības telpu grupa			
Stāvs	Telpas Nr.	Telpas nosaukums	Telpas platība (kv.m.)		Telpas augstums	Patvalīgās būvniecības pazīmes
			Nedzīvojama iekštelpa	Nedzīvojama ārtelpa		
2	1	Kāpņu telpa	21.5		3.30	
2	2	Koridors	6.9		3.30	
2	3	Telpa	13.4		3.30	
2	4	Telpa	7.9		3.30	
2	5	Koridors	12.3		3.30	
2	6	Koridors	7.8		3.30	
2	7	Tualete	13.7		3.30	
2	8	Telpa	44.3		3.30	
2	9	Koridors	28.8		3.30	
2	10	Telpa	27.6		3.30	
2	11	Telpa	44.3		3.30	
2	12	Telpa	58.7		3.30	
2	13	Telpa	45.9		3.30	
2	14	Koridors	89.5		3.30	
2	15	Telpa	88.8		3.30	
2	16	Telpa	44.3		3.30	
2	17	Telpa	13.1		3.30	
2	18	Telpa	44.1		3.30	
2	19	Koridors	27.9		3.30	
2	20	Telpa	28.8		3.30	
2	21	Telpa	12.9		3.30	
2	22	Telpa	5.3		3.30	
2	23	Mazgātava	8.1		3.30	
2	24	Telpa	20.4		3.30	
2	25	Telpa	12.9		3.30	
2	26	Koridors	5.7		3.30	
2	27	Kāpņu telpa	21.9		3.30	
<b>Kopā</b>			<b>756.8</b>	<b>0.0</b>		
<b>Nedzīvojamo telpu platība (kv.m.)</b>				<b>756.8</b>		

Telpu grupas numurs		Adreses numurs		Telpu grupas izmantošanas veids			
004		1263		Izglītības telpu grupa			
Stāvs	Telpas Nr.	Telpas nosaukums	Telpas platība (kv.m.)		Telpas augstums	Patvaļīgās būvniecības pazīmes	
			Nedzīvojamā iekštelpa	Nedzīvojamā ārtelpa			
3	1	Kāpņu telpa	21.5		3.35		
3	2	Koridors	7.0		3.35		
3	3	Telpa	13.2		3.35		
3	4	Telpa	17.8		3.35		
3	5	Telpa	26.4		3.35		
3	6	Telpa	44.9		3.35		
3	7	Koridors	28.4		3.35		
3	8	Telpa	27.7		3.35		
3	9	Telpa	44.6		3.35		
3	10	Telpa	59.4		3.35		
3	11	Telpa	43.7		3.35		
3	12	Koridors	89.2		3.35		
3	13	Telpa	43.6		3.35		
3	14	Telpa	45.0		3.35		
3	15	Telpa	58.2		3.35		
3	16	Telpa	44.6		3.35		
3	17	Koridors	28.4		3.35		
3	18	Telpa	29.1		3.35		
3	19	Tualete	13.2		3.35		
3	20	Mazgātava	15.1		3.35		
3	21	Telpa	18.7		3.35		
3	22	Telpa	12.9		3.35		
3	23	Koridors	5.8		3.35		
3	24	Kāpņu telpa	21.9		3.35		
Kopā			760.3	0.0			
Nedzīvojamo telpu platība (kv.m.)				760.3			

Telpu grupas numurs		Adreses numurs		Telpu grupas izmantošanas veids			
005		1263		Izglītības telpu grupa			
Stāvs	Telpas Nr.	Telpas nosaukums	Telpas platība (kv.m.)		Telpas augstums	Patvaļīgās būvniecības pazīmes	
			Nedzīvojamā iekštelpa	Nedzīvojamā ārtelpa			
3	1	Telpa	21.1		2.85		
3	2	Kāpņu telpa	21.5		2.15		
Kopā			42.6	0.0			
Nedzīvojamo telpu platība (kv.m.)				42.6			

**LR Valsts zemes dienests**  
**Dienvidlatgales reģionālā nodaļa**  
**VĒRTĒŠANAS PROTOKOLS**

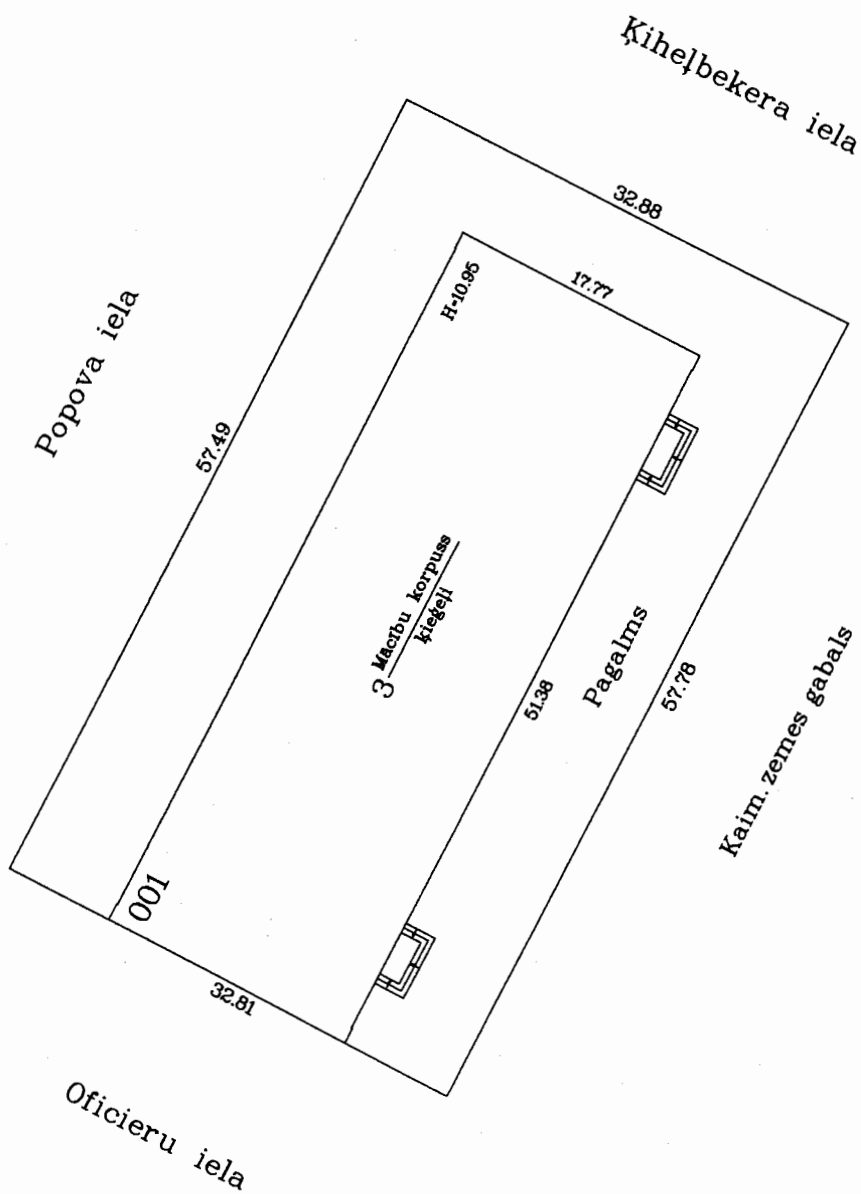
ADRESE Popova iela 155, Daugavpils  
 KADASTRA APZĪMĒJUMS 05000112018001 907.1 kv. m.  
 NOSAUKUMS Mācību korpus 10093 kub. m.  
 GALVENAIS LIETOŠANAS VEIDS 1263-Skolas, universitātes un zinātniskās  
pētniecības ēkas  
 TIPS 12630602-Dažādu profilu augstākās izglītības  
mācību iestāžu mācību korpusi  
 ĀRSIENU MATERIĀLS Ķieģeļu mūris 50 %  
 INVENTARIZĀCIJAS VEIDS Būves pilna pirmreizējā tehniskā inventarizācija  
 APSEKOŠANAS DATUMS 14.07.2003 3  
 EKSPLUATĀCIJAS UZSĀKŠANAS GADS 1956

Apjoma radītājs		Tips (kods)	Tipa bāzes vērtība par vienību (LVL)	Fiziskā stāvokļa koeficients (Ks)	Tirgus korekcijas koeficients (Kcl)	Kadastrālā vērtība (LVL)	Kadastrālā vērtība NĪ nodokļa aprēķināšanai (LVL)
Veids	Mērvienība						
Būvtilpums	kub.m.	12630602	5.90	0.65	0.79	30578	-
						<b>Kopā:</b>	<b>0</b>

Protokols sagatavots elektroniski un ir derīgs bez paraksta un zīmoga  
 Protokola sagatavošanas datums - **23.10.2003**  
**Piezīme:** Protokols sagatavots atbilstoši 2001. gada 30. aprīļa MK noteikumu Nr. 184 "Ēku kadastrālās vērtēšanas noteikumi" 35. punktam



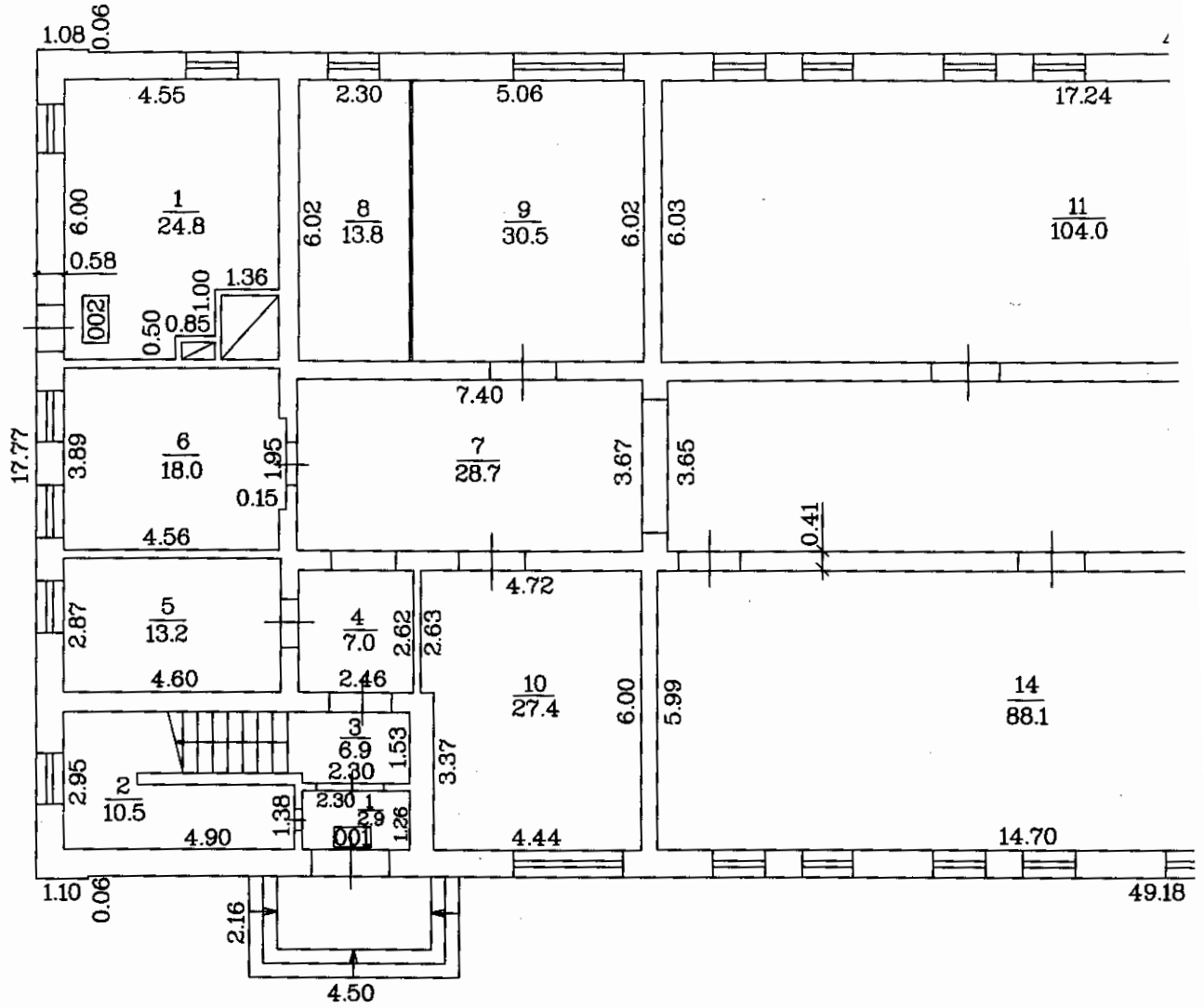
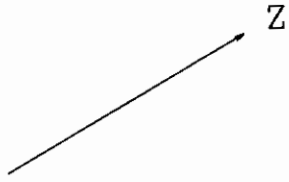
# BŪVES NOVIETNES SHĒMA



Mērogs 1:500

Būves kadastra apzīmējums 0500 / 011 / 2018 / 001

# BŪVES 1.STĀVA

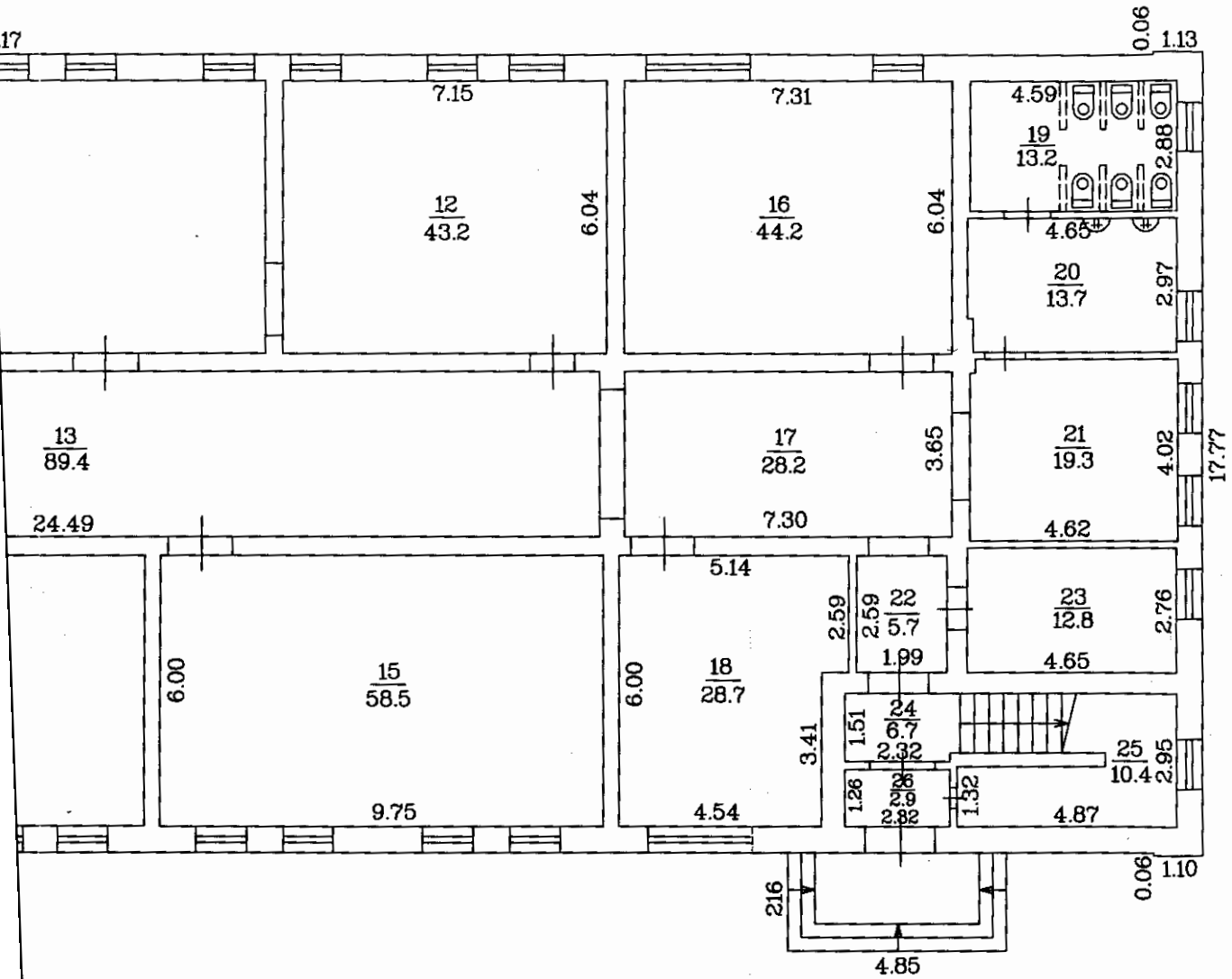


Mērogs 1:150

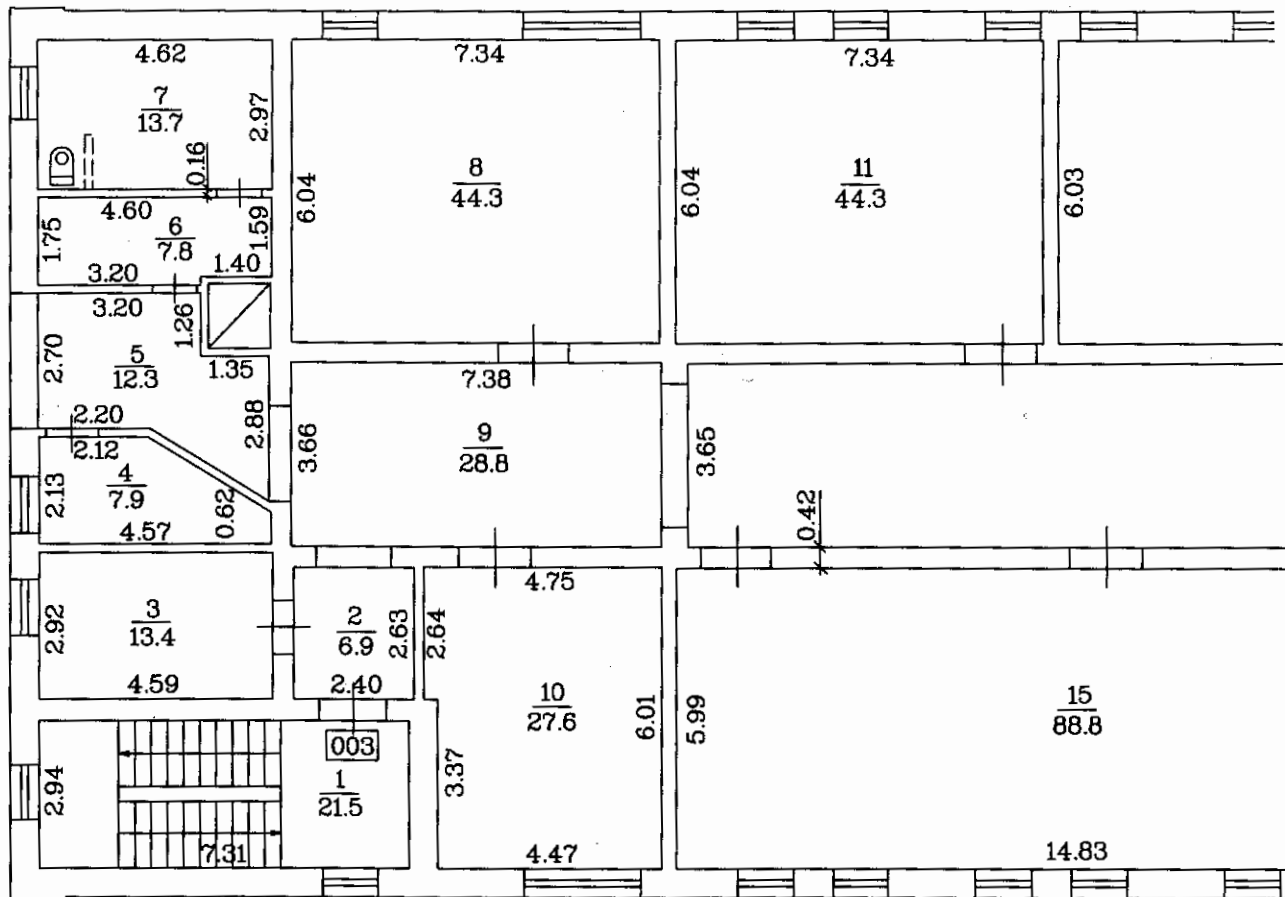
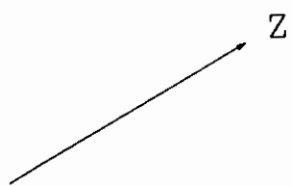
\_\_\_\_\_

LĀNA SHĒMA

h=3.40



BŪVES \_\_2.STĀVA PĻ

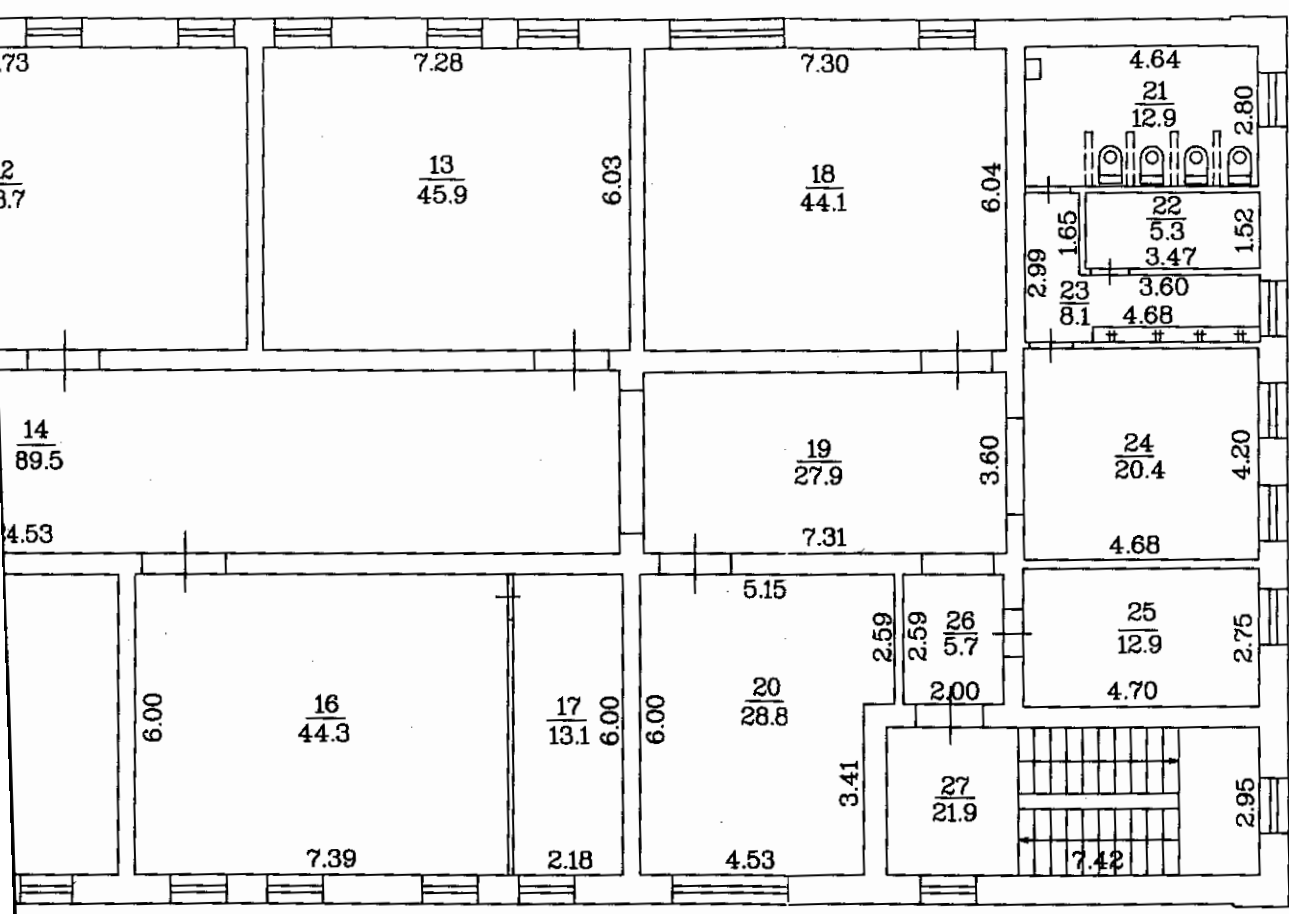


Mērogs 1:150

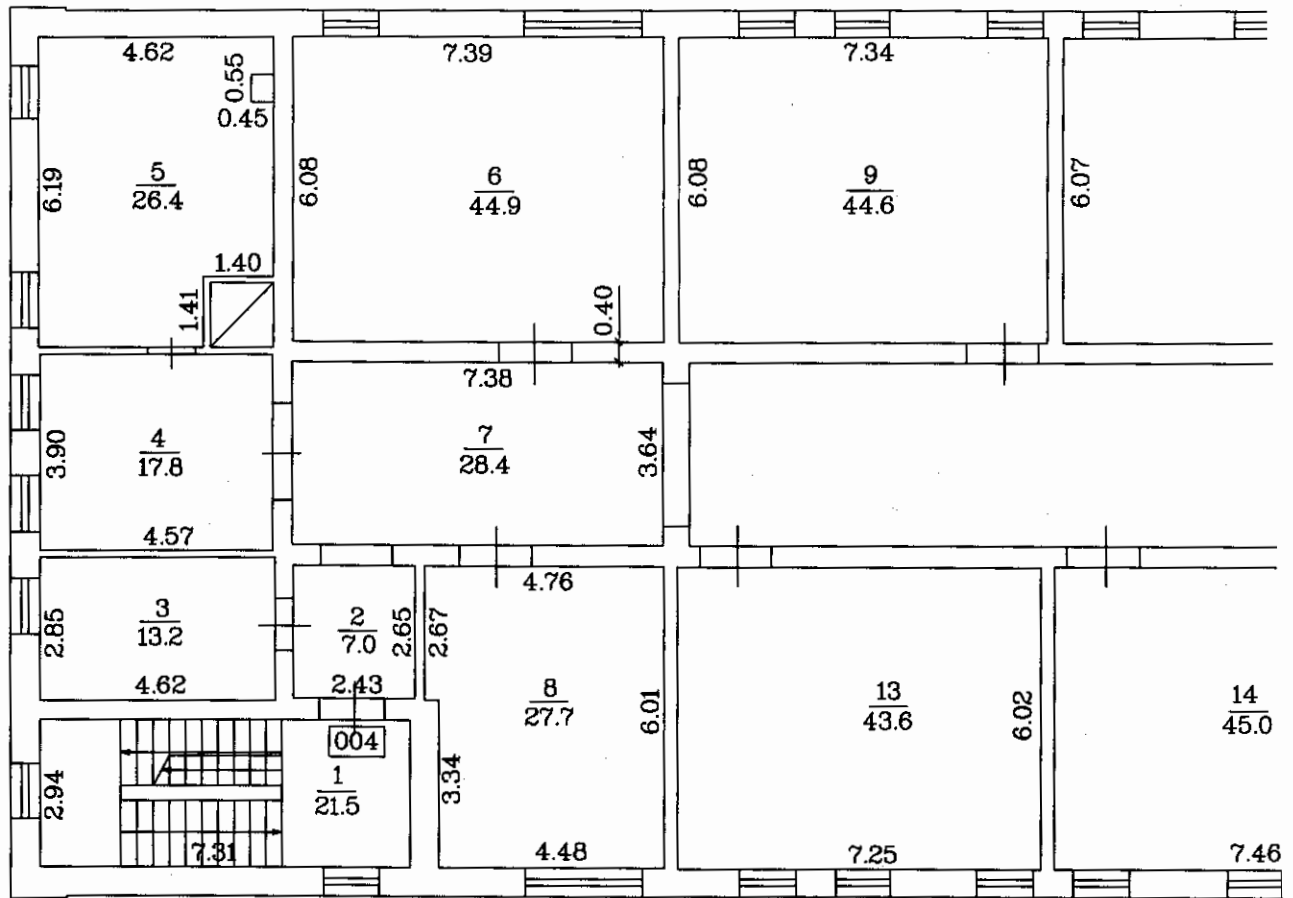
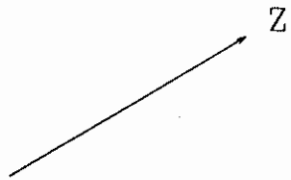
Būves kadastra apzīmējums

ANA SHĒMA

h-3.30



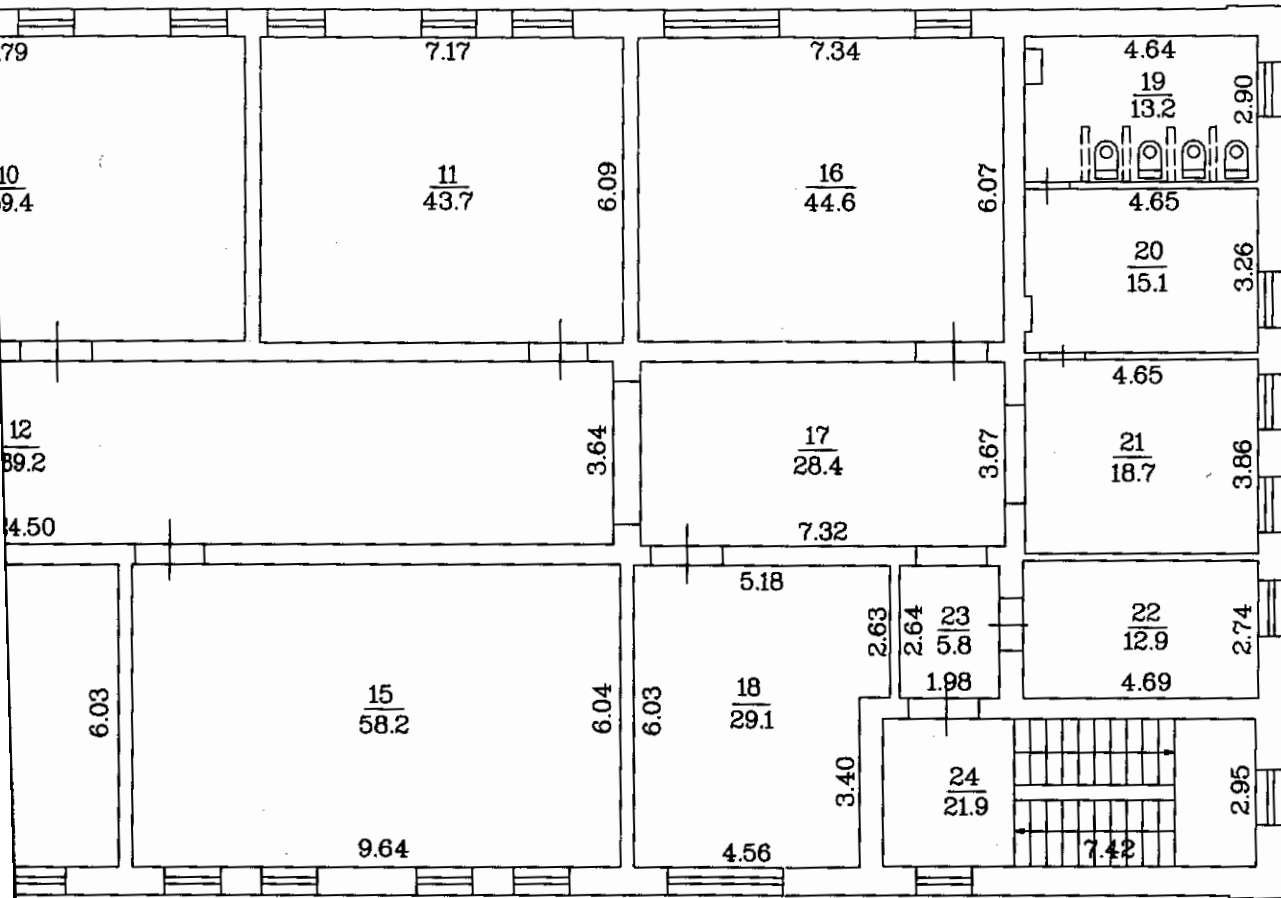
BŪVES \_\_3.STĀVA P.

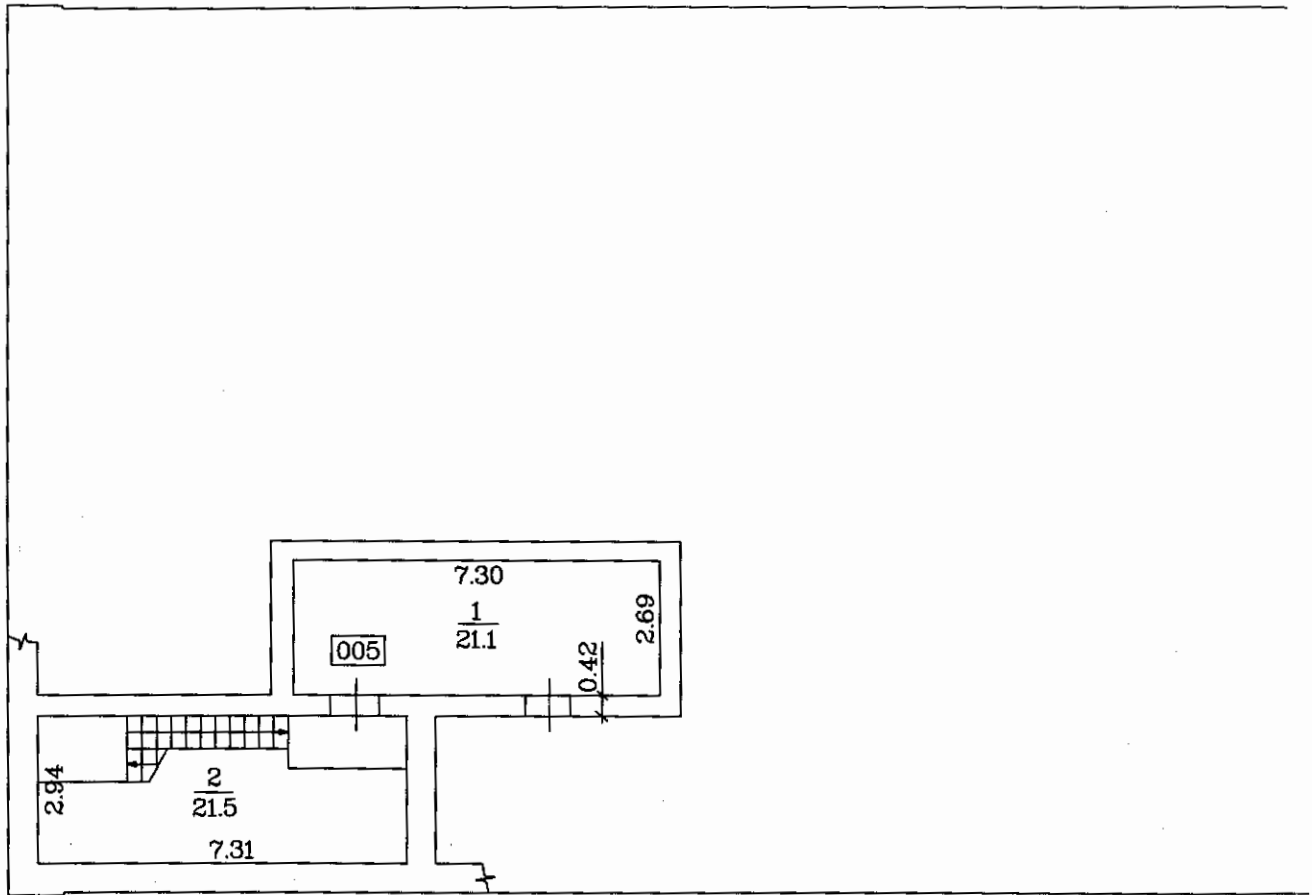
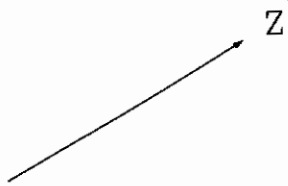


Mērogs 1:150

Būves kadastra apzīmējums

h-3.35





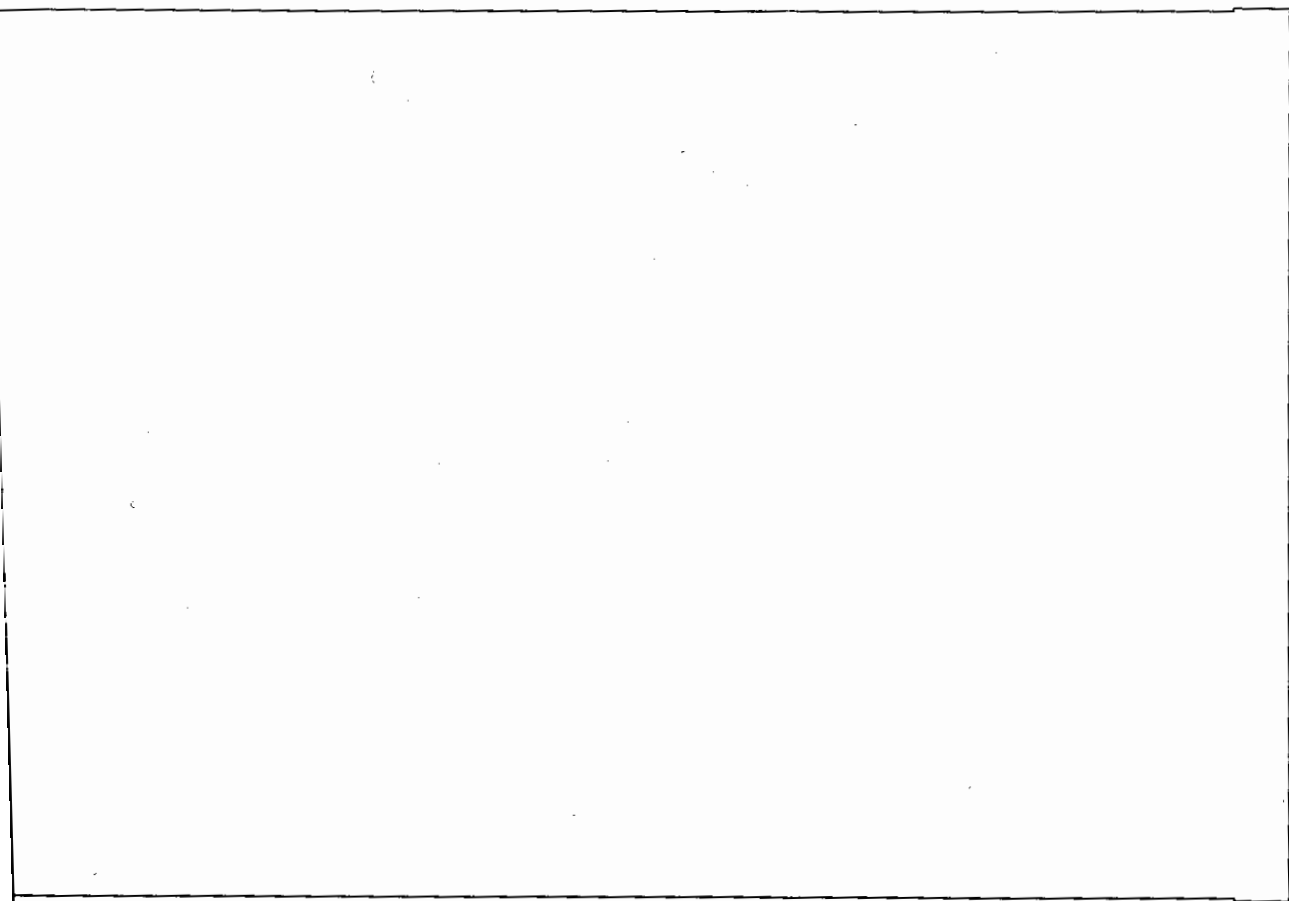
Mērogs 1:1 0

Būves kadastra apzīmējums



ANA SHĒMA

h-2.85  
h-2.15



/ / /

ARHITEKTONISKĀS IZPĒTES GRUPA

VĒSTURISKO CELTŅU IZPĒTE  
REKONSTRUKCIJĀS - RESTAURĀCIJAS PROJEKTI  
MĒBEĻU UN BŪVGALDNIECĪBAS RESTAURĀCIJA  
KONSULTĀCIJAS



LR UR NR. 000304152 LR EM Licence Nr. 3936 par tiesībām nodarboties ar: būvju arhitektūras projektēšanu, arhitektūras pieminekļu restaurācijas projektu izstrādāšanu; būvju konstrukciju projektēšanu

PASŪTĪJUMA NR.: 05-14/03-130/2003

PASŪTĪTĀJS: VALSTS A/S "VNĪA"

OBJEKTS: DAUGAVPILS CIETOKSNIS

**INVENTARIZĀCIJAS ANKETA**  
**DAUGAVPILS, POPOVA IELA 155**  
KADASTRA NR. 0500/011/2018/001

DIREKTORE: B. EGLĀJA

PROJEKTU GRUPAS VADĪTĀJS: A.LAPIŅŠ

AUTORI: M.MIHAILOVA

I.BRINKMANIS

M.LŪSĒNS

A.ROBEŽNIECE

Rīga, 09/02/04

## **SATURS.**

1. Situācijas shēma, ēkas 1. stāva plāns, fotofiksācijas shēma.
2. Arhitektoniski - mākslinieciskās inventarizācijas anketa.
3. Tehniskās (vizuālās) apsekošanas atzinums.
4. Foto attēlu izlase.

POPOVA IELA 155

KADASTRA NR.

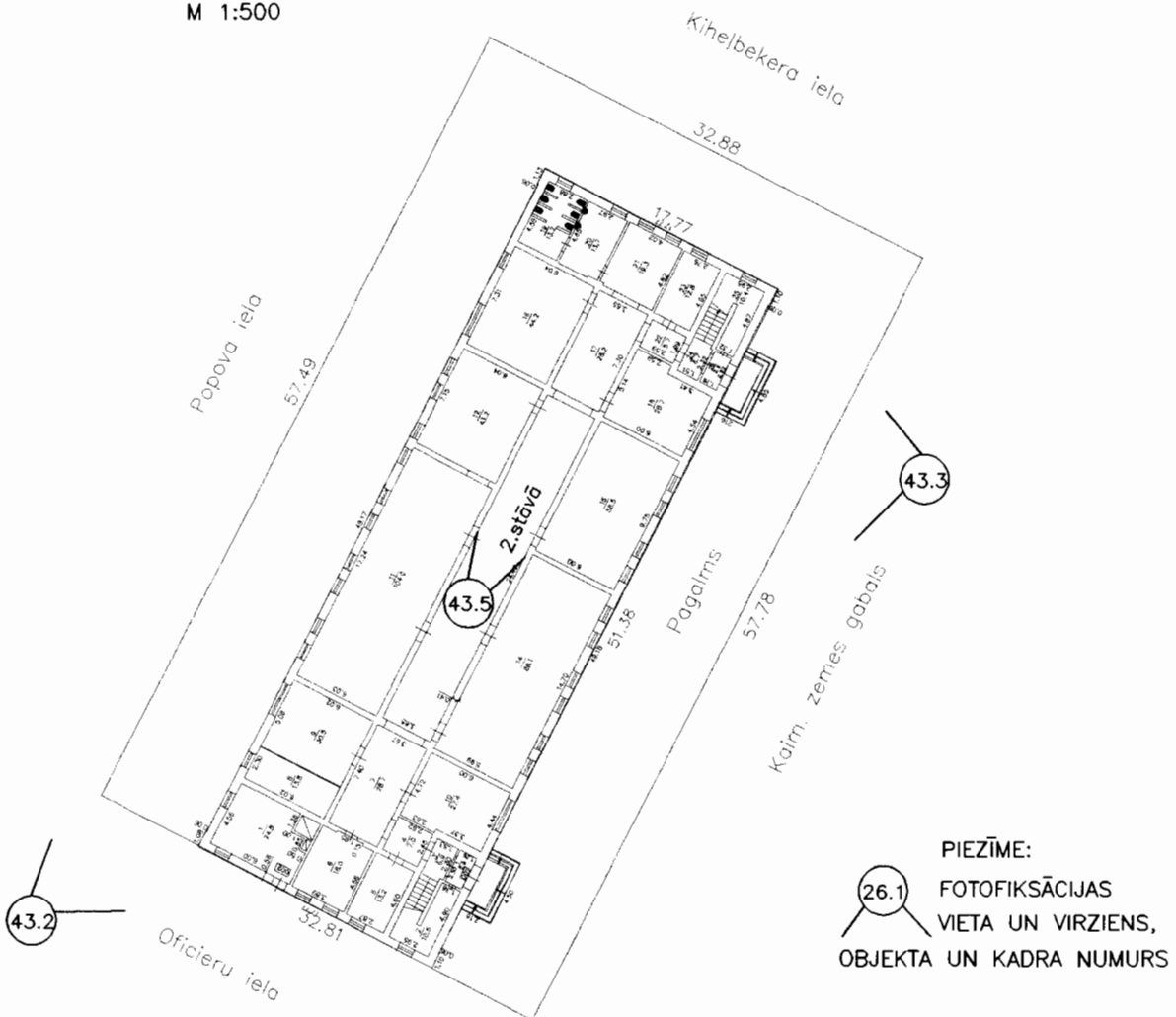
0500/011/2018/001

ĒKAS IZVIETOJUMS CIETOKŠNA TERITORIJĀ



ĒKAS NOVETNES SHĒMA UN TIPVEIDA STĀVA (1.STĀVS) PLĀNS

M 1:500



# ARHITEKTONISKAS INVENTARIZACIJAS ANKETA.

## 1. VISPĀRĪGAIS APRAKSTS

1.1	adrese	Popova 155 VIETĒJAS NOZĪMES KP Nr. 4695
1.2	grupa, grunts, kadastra nr	0500 011 2018 001
1.3	datējums	Pēc 1926. (1956-inventarizācijas plānā).
1.4	stils	~
1.5	sākotnējā funkcija	Mācību korpus
1.6	pašreizējā izmantošana	Laboratoriju korpus, tukšs

## 2. APJOMS

2.1	stāvu skaits	Trīs
2.2	novietojums	Uz Oficiēru un Popova ielas stūra ar garenasi paralēli Popova ielu
2.3	plāna konfigurācija	Izstiepts taisnstūris
2.4	plānojuma shēma	Ēka ar centrālo gaiteni un divām sānu malās novietotām kāpņu telpām
2.5	izmaiņas plānojumā	Atsevišķas sekundāras starpsienas, gaitenis uz piebūvīpāreju uz arhīvu
2.6	sākotnējā apjoma izmaiņas	Piebūvēts arhīva gaitenis

## 3. FASĀDES

### 3.1. Sienas

3.1.1	cokols(virspamati)	Ķieģeļu ar cementa javas aizsargkārtu
3.1.2	konstrukcija	Ķieģeļu mūris
3.1.3	apdare zemes stāvā	Gluds apmetums ar stūra pilastriem, gludā apmetumā
3.1.4	apdare augšstāvos	Gluds apmetums ar stūra pilastriem, gludā apmetumā, pirmais kapiteli, virs 2. stāva, 2-3. stāva līmenī
3.1.5	vainagojums, atiks	Nav
3.1.6	stāvokļa novērtējums	Labs

### 3.2. Dzegas

3.2.1	starpdzega	Nav
3.2.2	vainagojošā dzega	Ķieģeļu, kāpņuveida ar zobinājuma un trejlapu motīvu, pārziesta, krāsota
3.2.3	stāvokļa novērtējums	Labs

### 3.3. Ailas

3.3.1	kopējā kompozīcija (asējums)	16 asis garenfasādēs, 6-gala fasādēs
3.3.2	proporciju izmaiņas	Nav
3.3.3	palodzes	Betona, izvirzītas
3.3.4	materiāls, apdare	Gludas, bez apdares
3.3.5	aklie logi	Aizmūrētie(?)
3.3.6	stāvokļa novērtējums	Apmierinošs

### 3.4. Portāls

3.4.1	materiāls, apdare	Ķieģelis, apmetums, krāsots - ar rustojumu un treļjāžas motīvu, centrā-ievejas durvis un loqs ar reljefu apmali
3.4.2	stāvokļa novērtējums	Labs

### 3.5. Caurbrauktuves

3.5.1	vārtu ailu materiāls, apdare	~
3.5.2	žogu materiāls, apdare	~
3.5.3	stāvokļa novērtējums	~

### 3.6. Nojumes, lieveņi

3.6.1	āra kāpnes	Ir, cementa, noklātas ar metāla plātnēm
3.6.2	materiāls, apdare	Koka jumtiņš virs portāla
3.6.3	stāvokļa novērtējums	Apmierinošs

### 3.7. Balkoni, erkeri

3.7.1	materiāls, apdare	~
3.7.2	stāvokļa novērtējums	~

### 3.8. Metāla izstrādājumi

3.8.1	mūra enkuri	~
3.9.2	logu režģi	Sekundāri no standartelementiem
3.9.3	dažādi kalumi	Piemiņas zīme
3.9.4	stāvokļa novērtējums	~

### 3.9. Logailu aizpildījums

3.9.1	sākotnējie logi	Oderlogi, 1950(?), 3 tipu. Vadošais tips trīsvērtņu, ar apakšējām veramām un virsgaismas iestiprinātu vērtņi, sešrūšu
3.9.2	iekšējās palodzes	Koka
3.9.3	slēģi	~
3.9.4	apkalumi	Stobru viras bez dekoratīvā uzgaļa, metāla rokturi uz figurālas formas plāksnītes
3.9.5	krāsojums	Brūni ārpusē/balti-iekštelpās
3.9.6	sekundārie logi	~
3.9.7	stāvokļa novērtējums	Apmierinošs
<b>3.10. Durvju un vārtu ailu aizpildījums</b>		
3.10.1	ieejas durvis	Divvērtņu koka, četrpildīņu ar virsgaismu
3.10.2	vārti	~
3.10.3	apkalumi	~
3.10.4	krāsojums	Brūni-zaļas
3.10.5	stāvokļa novērtējums	~
<b>3.11. Jumts</b>		
3.11.1	forma	Četrslīps
3.11.2	iesegums	Asbestcimenta loksnes
3.11.3	lukarnas, izbūves	Trīstūrveida, ar koka dēlīšu aizpildījumu
3.11.4	dūmeņi; vēdināšanas ierīces	Silikātķieģeļu dūmeņi, skārda vēdināšanas vadi
3.11.5	notekas, teknes	Zudušas
3.11.6	stāvokļa novērtējums	Apmierinošs
<b>3.12. Fasāžu krāsojums</b>		
3.12.1	vēsturiskais krāsojums	Dzeltens ar gaišām detaļām
3.12.2	pašreizējais krāsojums	Rozā
<b>4. GALVENIE STĀVI</b>		
4.1	vispārīgais apraksts	Gandrīz visas telpas saglabājušas savu sākotnējo konfigurāciju. Apdare vienkārša. Telpas ar un bez ieloces. Grīdas iesegums atkarībā no telpas nozīmes.
4.2	sienu apdare	Apmestas, krāsotas
4.3	griestu forma, apdare	Līmeniski, apmesti, krāsoti
4.4	grīdas iesegums	Dēļi, parkets, teracco, betons, visas, domajams, oriģinālas
4.5	iekšdurvis	Divvērtņu pildīņu, stiklotas
4.6	otrās gaismas logi	~
<b>5. BĒNINI UN JUMTS</b>		
5.1	jumta konstrukcijas	Koka
5.2	izmantojums	Neizbūvēts
5.3	citas konstrukcijas	~
5.4	dažādi	~
<b>6. PAGRABS</b>		
6.1	vispārīgais apraksts	~
6.2	sienu apdare	~
6.3	griestu forma, apdare	~
6.4	grīdas iesegums	~
<b>7. INTERJERI</b>		
<b>7.1. Vestibili, gaiteni</b>		
7.1.1	vispārīgais apraksts	Centrālais gaitenis ar ailām sadalīts telpiski 3 daļās. Ailojums ar dēļu apdari
7.1.2	sienu apdare	Apmestas, krāsotas
7.1.3	griestu forma, apdare	Līmeniski, ar ieloci, apmesti, krāsoti
7.1.4	grīdas iesegums	Teracco
7.1.5	dekors, detaļas	
<b>7.2. Kāpnes un kāpņu telpas</b>		
7.2.1	vispārīgais apraksts	Divas līdzīgas, spoguļu attēlā izvietotas kāpņu telpas.
7.2.2	sienu apdare	Apmestas krāsotas, izveidota ieloce
7.2.3	griestu forma, apdare	Pārsegumi - mazie paneli uz rīģeļiem, krāsoti
7.2.4	grīdas iesegums	Betons
7.2.5	pakāpieni	Betona
7.2.6	balustru forma, dekors	Metāla, standartelementu
7.2.7	roku balsts	Koka

<b>7.3. Galvenās telpas</b>		
7.3.1	vispārīgais apraksts	~
7.3.2	sienu apdare	~
7.3.3	griestu forma, apdare	~
7.3.4	grīdas iesegums	~
7.3.5	apkures ķermeņi	~
7.3.6	ventilācija	~
7.3.7	ailas, nišas	~
<b>8. KOPSAVILKUMS</b>		
8.1	Novietne	Uz robežas dzīvojamā zona/noliktavu zona, labi pārskatāmā un pieejamā vietā
8.2	Apjoma stilistika	Ēka saglabājusi sākotnējo apjomu
8.3	Iekštelpu apdare	Vizuāli bez mākslinieciskas vērtības
8.4	Ieteikumi	Remontēt fasādi un logus, sakārtot dūmeņus
8.5.	Ēkas klasifikācija	<b>I. Arhitektoniski un mākslinieciski vērtīga. Saglabājama</b>

## TEHNISKĀS (VIZUĀLĀS) APSEKOŠANAS ATZINUMS.

### Popova iela 155

#### 1. Vispārīgas ziņas par būvi

- 1.1 Būvveida kods: 1263
- 1.2. Apbūves laukums 907,1 m<sup>2</sup>
- 1.3. Būvtilpums 10093 m<sup>3</sup>
- 1.4. Kopējā platība 2312,4 m<sup>2</sup>
- 1.5. Stāvu (virszemes) skaits 3.
- 1.6. Zemes gabala kadastra NR.5000112018
- 1.7. Zemes gabala platība 1893 m<sup>2</sup>

#### 2.Situācija

- 2.1. Zemes gabala izmantošana: atbilst teritorijas detalplānojumam
- 2.2. Būves izvietojums zemesgabalā: saistīta ar citu ēku 2.stāva līmenī.
- 2.3. Būves iepriekšējā izmantošana: Mācību korpus
- 2.4. Būvē dominējošā ugunsdrošības pakāpe: 1

#### 3. Teritorijas labiekārtojums

- 3.1. Mākslīgais segums: asfalts.
- 3.2. Nokrišņu novada sistēma: ārējā
- 3.3. Nožogojums: nav veidots.
- 3.4. Mazās arhitektūras formas, dekoratīvi stādījumi: nav veidoti.
- 3.5. Zemsegas audze: zālājs, krūmi, koki.

#### 4. Būves daļas

4.1. Būves pamatne: mitra, domājams māls un smiltsmāls.

4.2. Pamati: pamatkonstrukciju tips-lentveida. Materiāls- mūris. Horizontālā izolācija nav atrasta. Redzamais virszemes cokols apmests.

10%

4.3. Nesošās sienas: pamatkonstrukciju tips-lineāra sienu izbūve. Materiāls- mūris kaļķu javā. Veids-sīki regulāri gabalelementi-ķieģeļi. Iekštelpās apmesta. Fasādēs apmesta. Pārsedzes līmeniskas mūrētas ķīļveidā.

10%

4.4. Pārsegums: pamatkonstrukciju tips-līmenisks nedegošs. Pirmais stāvs - lielākoties monolīta dz/betona. Nākošie stāvi monolīta dz/betona un saliekambetona. Materiāls-dz/betons. Veids-iemūrēts sienās. Griesti- apmetums. Grīda-koka un gaitenjos -teracco segums.

15%

4.5. Starpsienas vai pašnesoši norobežojoši elementi: pamatkonstrukciju tips-mūrētas. Materiāls- mūris. Virsmas apdare- apmetums.

5%

4.6. Jumts: pamatkonstrukciju tips-atbalstītas spāres uz taisna krēsla koptura. Veids- četrsliņš. Materiāls- koks. Segums- gabalmateriālu azbestcementsa plātnes.

15%

4.7. Citi ēkas elementi, 80% īpatsvarā: Kāpnes- saliekambetona kāpieni uz metāla sijām. Logi-koka. Durvis- koka. Lievenis- betons. Otrās kāpnes betona.

-

Nolietojums līdz  
%



<u>5. Iekšējie inženiertīkli</u>	<u>Nolietojums %</u>
5.1. Apkure: tips-centralizēta pilsētas. Materiāls-ķeta radiatori. Siltumnesējs-ūdens.	95%
5.2. Vēdināšana: Veids-dabīgā ar vēdkanāliem. Materiāls vadiem-vēdvadi mūrēti konstrukcijās.	15%
5.3. Ūdensvads: Tips-aukstais un karstais.	95%
5.4. Kanalizācija: Kanalizācija-ķeta cauruļvadi.	95%
5.5. Elektroinstalācija: ir, demolēta. Tips-slēptā zemapmetuma.	95%
5.6. Vājstrāvu tīkli: demolēti.	99%

## 6. Ārējie inženiertīkli: NETIEK APSEKOTI

### 7. Secinājumi

Ēkai redzami fasāžu, detaļu vietēji sabrukumi, saistāmi ar jumta seguma un lietus novadīšanas sistēmas bojājumiem.

Ēkai konstatējami izsāļojumi, kas saistāmi ar tai neatbilstošo ekspluatācijas režīmu, mitrumu mūros.

Ēkai redzami vietēji plīsumi, saistāmi ar ārējās lietus kanalizācijas sistēmas sabrukumu, līdz ar to grunts izcilājumu pastiprināšanos ziemā.

Ēkai redzamas plaisas, saistāmas ar pamatnes deformācijām, kuras radījuši grunts izcilājumi sala periodos.

Ēkā nedarbojas dabīgā vēdināšana, tas izsaucis koka grīdu trupī pirmajā stāvā.

### 8. Ieteikumi

Remontēt jumtu, papildinot vai atjaunojot seguma elementus. Salabot ārējo lietus noteces sistēmu.

Līdz kapitālam remontam izdauzīto logu ailām pieskrūvēt 4-6mm dobā polikarbonāta plātnes, kas nodrošinātu telpu insolāciju.

Ēkām, kurām aizbiruši vai demontēti dūmvadu stobri, atjaunot vēdināšanas kanālus uz bēniņiem vai jumtu. Izvākt visas koka grīdas, kas balstās zemes un redzamos organiskos būvgružus. Redzamo grunts virskārtu apkaisīt ar nedzēstiem pulverkaļķiem ~3kg/m<sup>2</sup>

Izzāgēt visus kokus, kas atrodas tuvāk par 5m no ēkas fasādes, izņēmums var būt stādītās liepas ar nebojātu stumbru un kvalitatīvu vainagu

Obligāti izzāgēt visus pašsējas kokus. pagaidām saudzēt stādītos krūmus. pārbaudīt visus bērzus, apses un papeles, kur bojātos un nošķiebušos kokus izzāgēt.

### 9. Plānojamie pasākumi nākotnē

I. Veicams kosmētiskais remonts, kas skar apdares daļēju nomaīņu - vietēju jumta seguma, grīdas seguma, apmetuma, logailu atjaunošanu vai salabošanu, būvelementu krāsošanu.